

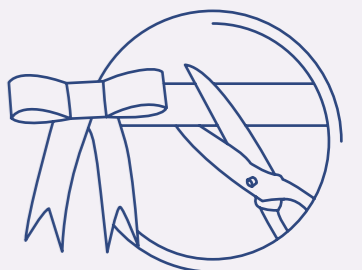


iS GY

Gymnasium Ismaning

Haus am Bach von Frau Bretl und Chor (frei nach Peter Fox) / 1. Hier sind wir gebor'n und laufen durch die Straßen; kenn'n die Gesichter, jedes Haus und jeden Laden / Wir müssen weg, kenn'n jede Taube hier beim Namen; Daumen raus, wir warten auf ein schickes Haus mit tollem Namen. / 2. Die Sonne blendet, alles fliegt vorbei; und die Container werden langsam klein. / Doch das Haus vor uns ist für uns gemacht, mh; Ich weiß, es wartet und wir hol'n es ab. / 3. Wir ham den Tag auf unsrer Seite, haben Rückenwind; 'nen Schülerchor am Straßenrand, der für uns singt. / Wir lehnen uns zurück und schau'n ins tiefe Blau; schließ die Augen und lauf einfach gradeaus. / Refrain: Und am Ende der Straße steht ein Haus am Bach; die Klassenräume werden für uns gemacht. / Wir ham zwanzig Lehrer, unser Haus ist schön; alle komm'n vorbei, wir brauch'n nie rauszugehn. / Im Traum das Haus, das Haus am Bach. / 4. Wir suchen neues Wissen, vielleicht auch 'ne Sternwarte; fremdes Gebäude, ich brauche echt 'ne Karte. / Alles wissen bei den Schulaufgabenfragen; alles verlier'n, denn man lernte nicht für Mathe. / 5. Wir graben Schätze aus im Schnee und Sand; und manchmal liegen auch die Nerven blank. / Doch irgendwann sind wir vom Glück verfolgt; und haben unser'n Abschluss mit Erfolg. / 6. Wir laden alle Freunde zur Eröffnung ein; und die Begeisterung, die ist nicht klein. / Wir lachen, das Buffet schmeckt gut, wir essen viel; und weihen ein das neue Haus am Bach. / Refrain: Und am Ende der Straße steht ein Haus am Bach; die Klassenräume werden für uns gemacht. / Wir ham zwanzig Lehrer, unser Haus ist schön; alle komm'n vorbei, wir brauch'n nie rauszugehn. / Im Traum das Haus, das Haus am Bach. / Coda: Hier werde ich lern'n, hier werde ich schreiben, werde versuchen, NuT nicht zu vergeigen. / In der Pause spiel'n wir Spiele auf dem Rasen; wenn ich so daran denke, kann ich's eigentlich kaum erwarten.

Liebe Schülerinnen und Schüler, Eltern und Lehrer, liebe Ismaninger: **Es ist soweit!**



Unser Isgy. Schön geworden!

is
GY

2

Unsere Heimatgemeinde Ismaning hat eine lange Geschichte und ist in den letzten Jahrhunderten vom kleinen, aber erfolgreichen Dorf zu einem prosperierenden Ort mit phantastischer Infrastruktur, modernem Gewerbe, effizienter Verwaltung, mit Grund-, Mittel-, Real-, Waldorf- und Hochschule herangewachsen ... nur konsequent, hier auch ein staatliches Gymnasium zu gründen. Und da bei aller Moderne, allem Wachstum und Fortschritt Ismaning nicht vergessen hat, wo es herkommt, baut es ein solides Gymnasium mit allem, was es braucht, aber ohne Schnickschnack. In zentraler Lage, gleichzeitig eingebettet in die Natur, nicht als Campusschule, weit weg auf der grünen Wiese, sondern örtlich und inhaltlich eingebunden in die Bildungslandschaft aller Generationen, in Nachbarschaft zu Musikschule, Volkshochschule und Gemeindebibliothek: bodenständig und leistungsstark, genau wie die Gemeinde Ismaning. Unser neues Gymnasium Ismaning ist natürlich eine moderne Schule. Unterrichtsmethoden und -inhalte sind zukunfts-orientiert, bilden wir doch die Kinder, Jugendlichen und jungen Erwach-

Auf den Tag haben wir alle
gewartet! Wir ziehen in
das neue Schulgebäude ein.



MAN KANN MITERLEBEN, WIE VIEL ARBEIT IN SO EINER NEUEN SCHULE STECKT. LUISA, 5C

senen aus, die für die nächsten Jahrzehnte in Forschung, Arbeitswelt und Politik unsere und ihre eigene Zukunft gestalten. Und doch ist ein Gymnasium auch immer dem Alten verpflichtet, Bildungsideale ändern sich nicht zwingend mit den veränderten Werkzeugen und Methoden. Ethische Fragestellungen und intellektuelle Fähigkeiten mögen durch unsere moderne Gesellschaft, durch Internet, Globalisierung, Vernetzung, neu herausgefordert sein, ihre Grundfesten bleiben aber die gleichen. Ein zukunftsweisender Lehrplan setzt humanistische Grundlagen, zugegeben natürlich im modernen, lebensnahen Kontext. Nur so können wir unseren Heranwachsenden etwas mitgeben, was sie nicht nur ins nächste Jahrzehnt, sondern in die nächste Generation trägt. Wir werden also nichts Neues schaffen ohne alte Werte, wir werden bei Anwendung aller Digitalisierung auch noch analog, haptisch kreativ sein, wir werden die Jungen fördern, indem wir die Alten wertschätzen, wir werden ein modernes Gymnasium mit alten Bildungsidealen sein. Eine große Schule, die klein angefangen hat und bereit ist für eine spannende Zukunft.

MARKUS MARTINI, SCHULLEITER

3

Inhalt /



Grußworte

- 7 Bernd Sibler
- 8 Christoph Göbel
- 9 Dr. Alexander Greulich
- 10 Markus Martini
- 11 Elternbeirat / Schülersprecher

Unsere Geschichte

- 12 Vorgeschichte

Architektur

- 14 Architekten-Hausaufgabe
- 16 Drumherum
- 18 Bauzeit
- 20 Fertig ist das Isgy

Erscheinungsbild

- 24 Ein Logo für unser Gymnasium

Schulleben

- 26 Schulleben in Zahlen & Fakten
- 28 Schulkonzept
- 30 Ask me anything
- 32 Erste Events

- 34 Am Bau Beteiligte
- 36 Danke
- 37 Impressum



Bernd Sibler

Bayerischer Staatsminister für Unterricht und Kultus

Die Einweihung des Schulgebäudes des Gymnasiums Ismaning ist ein Freudentag, denn die neuen Räumlichkeiten sind ein großer Gewinn an Lern- und Lebensqualität für die ganze Schulfamilie. Die Schülerinnen, Schüler und Lehrkräfte finden dort ausreichend Platz, neueste Technik und eine angenehme Atmosphäre vor. Das sind beste Bedingungen für ein erfolgreiches Lernen, zeitgemäßen Unterricht und ein gutes Miteinander. Das Gymnasium Ismaning ist ein Ort umfassender Persönlichkeits- und Talentförderung sowie eine Bereicherung unserer Bildungslandschaft. Mein Dank gilt allen, die die Gründung und Errichtung der Schule in so kurzer Zeit ermöglicht und begleitet haben. Den Schülerinnen, Schülern und dem Lehrerkollegium wünsche ich viel Freude mit ihrer neuen Schule, viel Erfolg und Gottes Segen für die Zukunft.

Bernd Sibler





Christoph Göbel

Landrat des Landkreises München

„Willst du den Bau dereinst nicht beweinen, dann bau nur ja mit eigenen Steinen!“ – an dieses Sprichwort haben sicherlich viele von Ihnen in den letzten Jahren gedacht. Der Umbau eines Hotels zu einem modernen Gymnasium schien in der Theorie einfacher als es letzten Endes tatsächlich der Fall war. Umso höher ist das, was hier geleistet wurde, zu bewerten. Ihnen allen, Verwaltung, Bauleitung und Schulfamilie, gebührt mein aufrichtiger Dank. Wo einst Geschäftsleute zwischen Tagungsräumen und Hotelzimmern pendelten, ist eine moderne, helle und geräumige Schule entstanden. Bereits im vergangenen Jahr haben Sie, liebe Schülerinnen und Schüler, liebe Eltern und liebes Lehrerkollegium, diese Räumlichkeiten mit Leben gefüllt und aus einem Gerüst von Beton, Stahl und Glas eine Schule gemacht. Im respektvollen, offenen und kreativen Zusammenspiel von Schülern, Lehrern und Eltern ist ein Ort der Bildung entstanden, der weit über die reine Wissensvermittlung hinausgeht. Dafür bedanke ich mich im Namen des Landkreises München von Herzen und wünsche Ihnen und Euch für die Zukunft alles Gute.



Dr. Alexander Greulich

Bürgermeister

Ismaning hat sich lange Zeit ein eigenes Gymnasium gewünscht und gegen anfangs große Widerstände erfolgreich dafür gekämpft. All die insoweit aufgewendeten Mühen haben sich ausgezahlt, dementsprechend feiern wir freudig im Kreise aller Beteiligten die Einweihung unseres Gymnasiums. Das Ergebnis lässt sich wahrlich sehen. Der Erwerb des Grundstücks am Seebach war wegweisend, der Standort ist für die Schule optimal. In Rekordzeit von nur zwei Jahren wurde im engen Schulterschluss mit dem Landratsamt das ehemalige Schulungszentrum in ein helles, freundliches und modernes Gymnasium umgebaut, das Schülern wie Lehrern einen bestmöglichen Rahmen für den Unterricht und einen lebendigen Campus bietet. Die Einbettung in die Landschaft mit Bächen und hohem Baumbestand sowie die unmittelbare Nachbarschaft zu gemeindlichen Errichtungen wie Musikschule und Bibliothek machen den besonderen Reiz aus. Namens der Gemeinde Ismaning und persönlich wünsche ich allen Schülerinnen und Schülern, den Lehrerinnen und Lehrern und allen an der Schule Beschäftigten viel Freude am neuen Schulhaus und viel Erfolg in der Zukunft.

„Man kann nicht in die Zukunft schauen, aber man kann den Grund für etwas Zukünftiges legen – denn Zukunft kann man bauen.“

Antoine de Saint-Exupéry, aus „Der kleine Prinz“



Markus Martini

Schulleiter

Zauber lässt Neues, Unerwartetes oder Unerklärliches entstehen, versetzt in Erstaunen und schafft eine eigene Welt.

Zauber braucht eine Idee, sorgfältige Vorbereitung, großes Geschick und Können! Die Gemeinde Ismaning hatte die richtige Idee und mit sorgfältiger Vorbereitung, großem Geschick und Können Standort und Ausgestaltung ihres neuen Gymnasiums bestimmt. Die Verwandlung einer Tagungsstätte in ein Schulhaus hat uns in Erstaunen versetzt. So haben wir diese Tage ein hochmodernes, freundliches, großzügiges Gebäude bezogen, eine eigene Lern- und Erfahrungswelt für unsere Schülerinnen und Schüler, die sie mithilfe der Schulfamilie mit Leben und Inhalt füllen.

Wir alle sind durch den gelungenen Start verzaubert. Und unser Ziel ist es, unsere junge Generation zu Zauberern heranzuziehen, denen es mit Geschick und Können, dank sorgfältiger Vorbereitung gelingen mag, die Zukunft ihrer und unserer Welt positiv auszugestalten... gerade dafür wird es wohl wiederum etwas Zauber brauchen!

Markus Martini

„Und jedem Anfang
wohnt ein Zauber inne.“

Hermann Hesse

Elternbeirat

Unsere Kinder verbringen prägende Jahre ihres Lebens am Isgy – als Kinder, als Jugendliche, bis zum Erwachsenwerden. Wir wünschen uns eine Schule, in der sie Wissen erwerben, als Menschen wachsen und unterstützende Gemeinschaft erleben. Wir als Eltern leisten unseren Beitrag, indem wir unseren Kindern Raum zum Lernen und Wachsen geben und einen offenen und wertschätzenden Umgang in der Schulgemeinschaft pflegen. Unser Isgy mit seiner motivierten Schulfamilie hat die besten Voraussetzungen dafür, Türen und Gedanken zu öffnen. Wir freuen uns darauf!



Schülersprecher

Das Jahr als Schülersprecher/-in war oft eine ganz schön große Herausforderung. Als die ersten Schülersprecher des Gymnasiums Ismaning durften wir gemeinsam mit Herrn Martini und den Vertrauenslehrern die SMV (Schülermitverantwortung) aufbauen und sie leiten. Wir durften im Schulforum sitzen, über das Schullogo mitentscheiden, Feste organisieren und vieles mehr. Mit dem zweiten Bauabschnitt freuen wir uns besonders auf die Bibliothek mit Lesecke, die neu gestaltete Mensa mit eigener Küche sowie auf eine Kletterwand im neuen Innenhof. Zusätzlich wird es im neuen Schuljahr ein von den Schülern gestaltetes Schülercafé geben. Insgesamt macht es uns riesigen Spaß, an so einer tollen, neuen Schule zu sein und das Schulleben mitzugestalten.

HELENE, FILIPP UND PAUL



Vorgeschichte /



1989-1993

Das Grundstück am Bach wird überplant. Im Sommer 1990 ist Baubeginn. Im Juni 1993 eröffnet die Telekom das neue Bildungszentrum.



2013

Nachdem der Gemeinde bekannt wurde, dass die Deutsche Telekom die Nutzung des Hotels aufgeben wird, bemühte sich der damalige Bürgermeister Sedlmair um den Erwerb des Anwesens.

is
GY

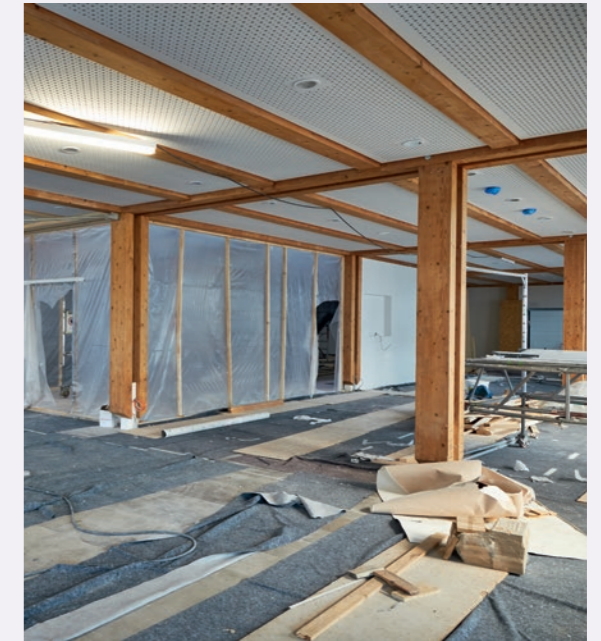
1994-2014

Nutzung als Tagungshotel für Seminare, Workshops und Konferenzen.



2015-2017

Zwei Jahre lang beherbergen Schulcontainer an der Torfbahn 5a Vorläuferklassen des Ismaninger Gymnasiums.



12

Auszug aus der Sitzung des Gemeinderats Ismaning vom 2. Dezember 2010
öffentliche Sitzung

Weiteres Gymnasium im Nordosten des Landkreises München; Standort Ismaning; Sachstandsbericht und weiteres Vorgehen

Beschluss: 24 : 24 : 0

Der Sachverhalt wird zustimmend zur Kenntnis genommen und die Gemeinde Ismaning beantragt die Genehmigung eines Gymnasiums für Ismaning, wobei die Gemeinde bereit ist, den Schulaufwand für ein Staatliches Gymnasium in Ismaning zu tragen.

gez.d.Vorsitzende: Michael Sedlmair
Erster Bürgermeister

gez.d.Schriftführerin: Christa Schaffl
Verw.-Fachwirtin

Für die Richtigkeit des Auszugs:
Ismaning, 16. Dezember 2010

Michael Sedlmair
Erster Bürgermeister



2010

Der Beschluss für ein Gymnasium in Ismaning wird in der Gemeinderats-sitzung gefasst.

Die Lokalteile der Münchner Zeitungen berichten regelmäßig von der Entwicklung des neuen Gymnasiums.



Auf in die Container!



Gymnasium Ismaning

2018

Verwandlung vollbracht! Auf geht's zum Check-in pünktlich um 8.00 Uhr.

13

Architekten- Hausaufgabe /

Das ehemalige Commundo Tagungszentrum war gerade wegen seiner günstigen stadträumlichen Lage in Ismaning sowie der Nähe zu den Bachauen des Kernbachs und des Seebachs als Standort für das künftige Gymnasium Ismaning prädestiniert. In dem großen Volumen des Bestandsgebäudes mit Vollunterkellerung und Tiefgarage war ein üppiges Angebot mit Nutz- und Lagerflächen vorhanden. Das vierzügige Gymnasium konnte in dem Raumangebot sehr gut untergebracht werden. Für die Umsetzung der Bauaufgabe wurden der Zentralbau und der westliche Gebäudeflügel mit den dazugehörigen Frei- und Erschließungsflächen herangezogen. Das Gebäude wurde hinsichtlich des Energiestandards, des Brandschutzes, der konstruktiven Anforderungen sowie der Anlagentechnik auf den neuesten Stand gebracht. In der Planung wurden auch die Themen der Raumakustik, des Schallschutzes und des sommerlichen Wärmeschutzes berücksichtigt. Im Inneren wurde das Gebäude neu strukturiert, um die speziellen Anforderungen an die Funktionalität eines Gymnasiums optimal erfüllen zu können.

Die großzügigen Raumzuschnitte im Bestand verbunden mit den Optionen einer Neuordnung ermöglichten die Unterbringung eines zukunftsweisenden Gymnasiums. Die Nutzungsangebote gehen weit über den Standard eines üblichen Gymnasiums hinaus. Individuelle Interessen der Schüler können gefördert werden. Die Schüler haben in entsprechend ausgestalteten Räumen viele Möglichkeiten, den persönlichen Neigungen nachzugehen: Musikübungsraum, Mehrzweck- und Veranstaltungssaal, Labor 4.0, Kreativbereiche, Medienwerkstatt und vieles mehr. Das nun mit der Übergabe des zweiten Bauabschnitts fertiggestellte Gymnasium wurde unter dem Gesichtspunkt „Schule als Lebensraum“ entwickelt.

Die Nutzungsangebote gehen weit über den Standard eines üblichen Gymnasiums hinaus.

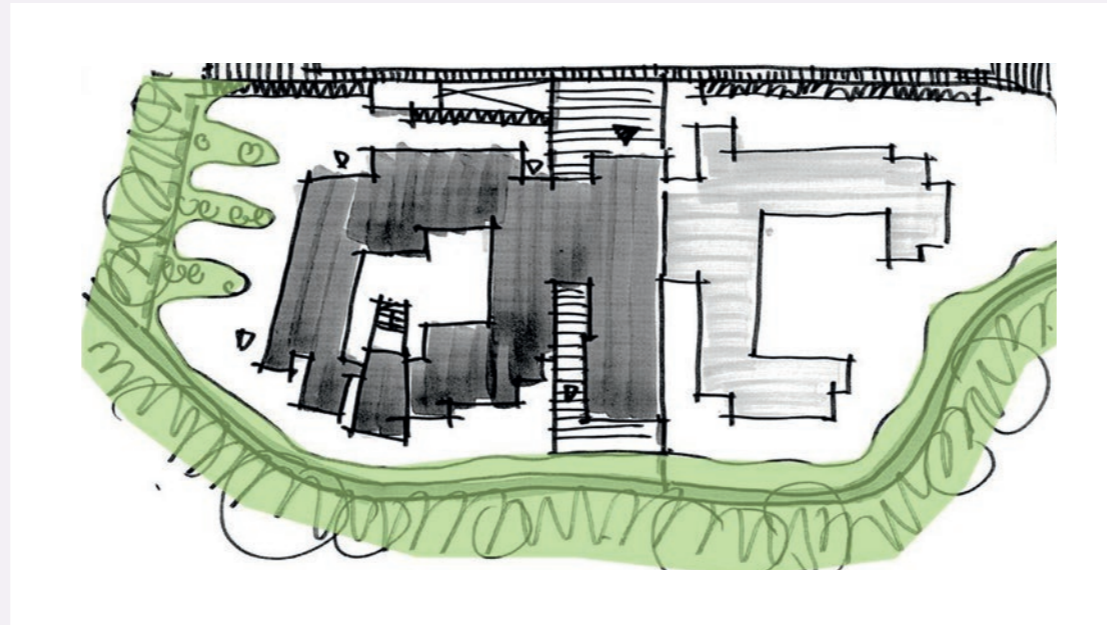
Die Schüler sollen sich mit ihrer Schule identifizieren und dort auch ein Zuhause finden können. Die äußere Erscheinung des Gebäudes wurde nicht verändert, um den gewohnten baulichen Charakter und den Charme des Gebäudes beizubehalten. Die neu gestalteten Freianlagen binden das Gebäude in die Nachbarschaft ein. FELIX + JONAS, ARCHITEKTEN

Drumherum /

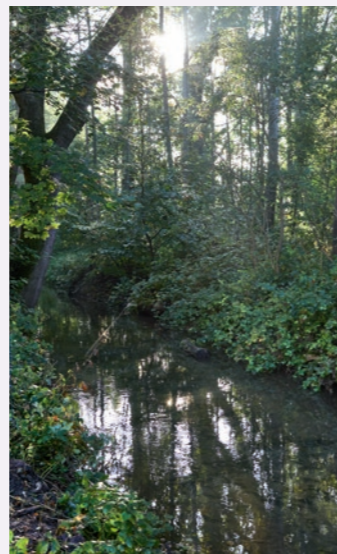
IM GROSSEN PAUSENHOF WURDEN BESTANDSBÄUME IN DIE BELAGSFLÄCHEN INTEGRIERT UND MIT SITZPODESTEN EINGEFASST



ZUNEHMEND DURCHLÄSSIGER WERDENDE BELÄGE IM ÜBERGANG ZUR UMGEBENDEN LANDSCHAFT



LANDSCHAFTLICH IDYLLISCHE LAGE AM ORTSRAND, IM SÜDEN VON DEN BACHAUFEN DES KERNBACHS BEGRENZT



BUNTE SONNENSCHIRME BESCHATTEN DIE SITZPLÄTZE VOR DER BIBLIOTHEK IM INNENHOF



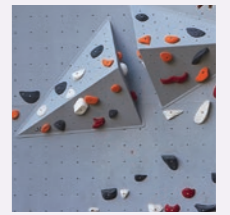
PROJEKTbeschreibung / Das Grundstück des Isgy liegt landschaftlich idyllisch an den Bachauen des Kernbachs, umgeben von dichtem Baumbestand, mitten in der Natur. Rund um das kernsanierte Bestandsgebäude sind abwechslungsreiche Freiräume entstanden, die den vielfältigen Anforderungen der Nutzer gerecht werden sollen. Ein Teppich aus großformatigen Betonplatten definiert im

Norden den klar strukturierten Eingangsbereich und setzt sich nach Süden in intensiv gestalteten Terrassen fort. Die Aufenthaltsbereiche mit lichten, schirmförmigen Bäumen in Sitzpodesten schließen unmittelbar an die gläsernen Fassaden von Aula, Mensa und Veranstaltungsraum an und verbinden Innen- und Außenraum. Stahltröge, Sitzelemente und Holzdecks als prägende Gestaltungselemente wurden eigens für diesen Ort entworfen. Der weitgehend umschlossene Innenhof des Schultraktes ist als „grünes Klassenzimmer“ konzipiert. Pflanzflächen mit immergrünen Gräsern, Blütenstauden und locker gestellten, mehrstämmigen Kleinbäumen, eingefasst von langen Sitzmauern, schaffen einen Aufenthaltsbereich mit ruhiger Atmosphäre in unmittelbarer Nähe zur Bibliothek.

Die Gestaltung des Schulhofs im Westen nimmt die fingerartige Struktur des ehemaligen Parkplatzes auf und verstärkt sie mit Sitzmauern zur Zonierung der großen Freifläche. Dadurch entstehen vielfältig nutzbare Nischen und Teilräume mit Spiel- und Sportangeboten, gleichzeitig können vorhandene Bäume erhalten werden. Die Verzahnung mit der Natur zeigt sich auch im Belag, der nach außen hin zunehmend grüner wird und in naturnahe Wiesen übergeht.

Der Uferbereich des Kernbachs wurde in die Nutzung einbezogen. Sitzstufen in der Uferböschung führen hinunter zum Wasser und öffnen den Blick in die Landschaft.

STAUTNER + SCHÄF, LANDSCHAFTSARCHITEKTEN



SECHS METER LANGE BOULDERWAND MIT ÜBERHANGELEMENTEN



Bauzeit /



*Laut war's,
dreckig und wild.*

OPTIMIERUNG DER WÄRMEDÄMMUNG IM
KLASSENZIMMER UNTER DEM PULTDACH

is
GY

18



EINE NEUE LÜFTUNGSZENTRALE VERSORGT DIE
KLASSENZIMMER MIT FRISCHER LUFT - SO KÖNNEN
DIE SCHÜLER KONZENTRIERT ARBEITEN



KLASSENZIMMER VOR DEM INNENAUSBAU



VERWALTUNGSBAU OG /
RÜCKBAU ALLER INNENWÄNDE,
KOMPLETTE SANIERUNG DER
DACHFLÄCHEN AUSSEN WIE INNEN;
HIER SIND LEHRERBEREICHE UND
VERWALTUNG UNTERGEBRACHT



ABBRUCH DES BODENAUFBAUS IN DER ZUKÜNFTIGEN MENSA

19



AUCH DER ERSTE SPATENSTICH FÜR DIE SCHULSPORTHALLE IST GEMACHT



KLASSENZIMMER /
DIE DECKE IST MIT EINER AKUSTIK-
DÄMMUNG UND GIPSKARTONPLATTEN
BEREITS SCHALLSCHUTZTECHNISCH
ERTÜCHTIGT; MAN ERKENNT DIE
GROSSEN STAHLBETONUNTERZÜGE,
DIE DIE DECKEN TRAGEN. NEUE
STAHLSTÜTZEN VERBESSERN DIE
TRAGKONSTRUKTION

Fertig ist das Isgy /

*Unser Isgy
lässt sich sehen.*



IDYLLISCH GELEGEN MIT FAMILIÄRER ATMOSPHÄRE - TYPISCH FÜR ISMANING



*Und am Ende wurde es
dann bei der Lesenacht so
richtig gemütlich.*

WILLKOMMEN / Wir weihen heute eine neue Schule ein, die ins Gebäude eines Tagungshotels eingezogen ist. Es wurden keine Kosten und Mühen gescheut, um Ertüchtigungen in allerlei Hinsicht zu betreiben, sodass wir nun eindeutig eine Schule mit Unterrichts-, Verwaltungs- und Erlebensräumen erkennen. Die Vergangenheit unseres Gymnasiums Ismaning als Commundo-Tagungshotel ist in der Großzügigkeit der Unterrichtsräume, der Anzahl der Räume und Lagerflächen, der einladenden Foyergestaltung und der zugewandten, an der ein oder anderen Stelle sogar eine gewisse Verspieltheit an den Tag legenden Architektur dabei immer noch präsent.

NEUE INTERPRETATION / Gerade dieser Kontrast aus Bestehendem und Neuem macht unser Schulgebäude so einzigartig und spannend. Unser Isgy ist eine moderne Schule: Unterrichtsmethoden und -inhalte sind zukunftsorientiert, bilden wir doch die Kinder, Jugendlichen und jungen Erwachsenen aus, die die nächsten Jahrzehnte in Forschung, Arbeitswelt und Politik unsere Zukunft gestalten. Alle Räume sind modernst ausgestattet: Digitale Tafeln sind selbstverständlich, Dokumentenkameras, PCs, Komplettnetzwerk, moderne Belüftung, moderne Lichtsteuerung und modernes Lichtdesign, Infomonitore, Photovoltaik, naturwissenschaftliche Fachräume mit Experimentierschwerpunkt, moderne Kommunikation: Hier ist wirklich investiert worden. Lehrkräfte, Schülerinnen und Schüler sowie Nachmittagsbetreuung sind dankbar für die Möglichkeiten, den Unterricht mit neuen

Die Galneo-Boards, mit denen dank bis zu vier Touch-Kontakten spielerisch unterrichtet werden kann, haben schon eine kleine Fangemeinde gefunden.

21

GENUG PLATZ FÜR DIE RÄDER - AUCH WENN ES MEHR WERDEN.



KUSCHELIGER LOGENPLATZ: DIE LESENISCHEN



DIE TECHNISCHE AUSSTATTUNG MACHT DAS ISGY FÜR LEHRKRÄFTE ZU EINEM TOLLEN ARBEITSPLATZ



FARBKONZEPT FÜR MEHR STRUKTUR



is
GY

22



„ZUSAMMEN SIND WIR STARK.“
HELENE, 6B

Medien auszugestalten. Trotzdem: Im Zentrum einer Schule und jeden Lern- und Entwicklungsfortschritts steht, ganz althergebracht, immer noch der Mensch, und das ist gut so. Das soziale Miteinander prägt das Wohlfühl und befördert das positive Lernklima, Lehrkräfte, denen Schülerinnen und Schüler zeigen wollen, dass sie was draufhaben, befördern den Lernwillen und -erfolg. Zusammen können wir Großes leisten.

AN DEN AUFGABEN WACHSEN / Groß sind bei uns im Moment die Achtklässler – die meisten von ihnen prägten als Kleine vor drei Jahren die ersten Schritte dieser Schule. Damals als Schüler der Vorläuferklassen unter Garchinger Organisation, aber schon in Ismaning angesiedelt. Bei uns nehmen die Kleinen schon große Aufgaben wahr: Technikteam, Schülerzeitung, Schülersprecher, SMV, Theater, Musik, Kunst.

In allen Bereichen tragen unsere Schülerinnen und Schüler bereits Verantwortung, die manch einer nur den ganz Großen zugetraut hätte ... das lässt mich viel erwarten: In wenigen Jahren werden wir unsere ersten Abiturientinnen und Abiturienten entlassen – sie werden die Zukunft dieser Schule ebenso geprägt haben, wie Schulleitung, Lehrkräfte, Eltern und Politik! MARKUS MARTINI



*Alles ist so schön,
hell und neu.*

Ein Logo für unser Gymnasium /

Der kleine Punkt
auf dem i hat es bis ins
Briefing geschafft.

is
GY

Puristisch, aber
mit Charakter – so
wird das Logo
immer jung bleiben.

Woran erkennt man eine Schule wieder? Logisch, am Logo – in unserem Fall eine Wortmarke. Diese muss eine ganze Menge leisten: Sie muss sowohl eine emotionale Innenperspektive als auch eine professionelle Außenperspektive bieten können. Für den Part der Innenperspektive scharte sich eine „Task Force“ aus der Schulfamilie um den Kunsterzieher Wolfgang Köppl, der – vielen Dank dafür! – erste Gestaltungsrichtungen erarbeitet hat, die dann gemeinsam diskutiert wurden. So entstand die Basis für ein klares und gut nachvollziehbares Briefing der Brand Design Company Zeichen & Wunder, die sich durch Kompetenz in Gestaltungsfragen ebenso auszeichnet wie auch durch echtes Insiderwissen (Irmgard Hesse und Claudia Less mussten in der Kindheit noch den Bus ins Gymnasium nach Garching nehmen ...). Der Logo-Baukasten wurde in drei Entwurfsrunden entwickelt und sowohl mit der Schule, den

Ein Logo braucht ein hohes Identifikationspotenzial für möglichst alle Mitglieder der Schule sowie einen hohen Wiedererkennungswert in der Öffentlichkeit.

Schülern und Eltern als auch dem Auftraggeber, der Gemeinde Ismaning, abgestimmt. Der Siegerentwurf nimmt das Thema Branding hier einmal ganz wörtlich: Nach Art eines Siegels wurde ein sowohl plakatives als auch dekoratives Emblem entwickelt. Der kräftige Rotton stammt aus dem Leitsystem der Architekten und passt gut zur puristischen Auffassung. Der selbstbewusste Schriftschnitt des Schullogos passt zu Ismaning als moderne und progressive Gemeinde. Dabei wirken die gerundeten Buchstabenformen, der Kontrast aus Groß- und Kleinschreibung sowie der runde i-Punkt im Zusammenspiel freundlich und nahbar, klar und verbindlich.

ZEICHEN & WUNDER, BRAND DESIGN COMPANY



WOLFGANG KÖPPL
KUNSTLEHRER

„Wir wollten eine prägnante und längerfristig wirkende Wortmarke haben, die bei allen denkbaren Anwendungen ästhetisch überzeugt und für Aufmerksamkeit sorgt. Eine Aufgabe, die von ‚Zeichen & Wunder‘ mit unserem Isgy-Logo voll erfüllt wurde.“



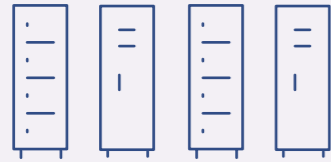
VON GESCHÄFTSPAPIER ÜBER KOMPETENZMAPPE BIS ZUM EIGENEN
STEMPEL: DIE GESCHÄFTSAUSSTATTUNG IST KOMPLETT!



PLAKATIV UND VON WEITEM SICHTBAR:
DIE STELE ALS BLICKFANG FÜR BESUCHER

Schulleben in Zahlen & Fakten /

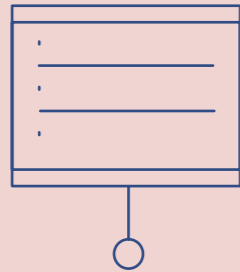
×	×	×	×	×	×	×	×	×	×	×	×	×	○	×	○	○
×	×	×	×	37	×	&	×	10	×	×	&	1	○	○		
×	×	×	×	×	×	×	×	×	Mitarbeiter	×	○	Direktor	○			
×	×	×											○	○	○	○
×	×	×											○	○	○	○



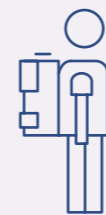
418
Schließfächer

Lehrer

17
Klassen



6 Sprachen werden am Isgy gelehrt
DEUTSCH, ENGLISCH, FRANZÖSISCH
LATEIN, SPANISCH, ITALIENISCH



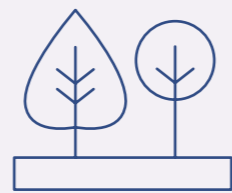
18 bis 28 Schüler pro Klasse

433

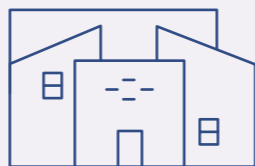
Schüler

♂ 216 ♀ 217

2.400 m²
Pausenhof



14.068 m²
Schule



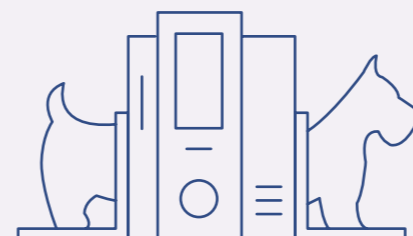
166
Fünftklässler

Kürzester Heimweg:
1 min

Längster Heimweg:
60 min

269 waschechte
Ismaninger

26
AGs



Mensa



39 Tische
156 Sitzplätze

Schulkonzept /



CHRISTINA SCHILLER
LEHRERIN FÜR D, G, SK

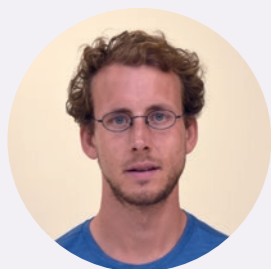
Es ist toll zu sehen, wie die Schule jeden Tag weiter wächst und sich immer mehr mit Leben füllt.

IS
GY



28 JULIA STÜHLER
LEHRERIN FÜR D, K, L

Ich habe mich sofort wohlfühlt. In solch einer Atmosphäre arbeitet man gerne.



MICHAEL NAUMANN
LEHRER FÜR D, F, GEO

Gymnasium Ismaning:
ein Ort, an dem
man gemeinsam wächst!

LEITGEDANKEN / Unsere Schule ist ein Ort, an dem sich Schüler/-innen, Lehrkräfte und Eltern wohlfühlen. Alle am Schulleben Beteiligten bemühen sich um einen freundlichen Umgangston und höfliche Umgangsformen, die von gegenseitiger Achtung, Rücksichtnahme und Hilfsbereitschaft geprägt sind. Schüler/-innen, Lehrkräfte und Eltern verpflichten sich zur vertrauensvollen Zusammenarbeit. Ziel der Ausbildung am Gymnasium

ist es, über die Wissensvermittlung hinaus den Schülerinnen und Schülern Offenheit und Toleranz, Kreativität und Ausdauer, Selbstständigkeit und Teamfähigkeit, Sprachkompetenz und Kommunikationsfähigkeit sowie ein hohes Maß an Verantwortungsbewusstsein zu vermitteln. Die Schüler/-innen begegnen dem Angebot der Schule mit Interesse, Einsatzbereitschaft und zunehmender Verantwortung für sich und andere. Die regelmäßige Teilnahme am Unterricht sowie Pünktlichkeit und Sauberkeit sind selbstverständlich.

Die Eltern unterstützen durch ihre Erziehung die pädagogischen Aufgaben der Schule. Sie schaffen zu Hause eine geeignete Lern- und Arbeitsatmosphäre. Zu den Lehrerinnen und Lehrern halten sie regelmäßigen und vertrauensvollen Kontakt und informieren sich über Verhalten und Leistungsstand ihrer Kinder. Wir Lehrkräfte tragen die Verantwortung für ein effizientes und zeitgemäßes Unterrichtsangebot. Wir wissen uns darüber hinaus unseren Schülerinnen und Schülern zu gerechter Behandlung und zu fürsorglicher Begleitung ihrer schulischen und menschlichen Entwicklung verpflichtet.

Ziel ist es, Offenheit und Toleranz, Kreativität und Ausdauer, Selbstständigkeit und Teamfähigkeit, Sprachkompetenz und Kommunikationsfähigkeit zu vermitteln.



DAS LEHRERTEAM IM SEPTEMBER 2018

DAS TEAM / Der Aufbau einer Schule ist Teamarbeit, keine Frage. Und das Isgy-Bauteam ist, nicht zuletzt wegen des enorm engen Zeitplans, ein besonders großes gewesen. Und doch ist es gelungen, immer Hand in Hand zu arbeiten. Auch bei der „Übergabe an den Nutzer“: Trotz des Zeitdrucks ist man auf Anregungen stets geduldig eingegangen. Und als „Nutzer“ führen wir die Teamarbeit fort: Die ganze Schulfamilie lebt die Aufbruchstimmung. Jeder packt an, bringt sich mit vollem Elan ein und belebt damit unsere menschliche, moderne, leistungsfähige, den Schülerinnen und Schülern zugewandte Schule. Das wird nach innen und außen sichtbar. Dies bestätigen auch die vielen positiven Rückmeldungen, die uns bestärken, mit viel Arbeits- und Zeiteinsatz so weiterzumachen. Vielen Dank an alle!

DER FÖRDERVEREIN / Der Förderverein möchte dazu beitragen, dass sich das Gymnasium Ismaning zu einer attraktiven Schule entwickelt, in der das Lernen und Lehren Spaß macht und in der sich alle Mitglieder der Schulfamilie wohlfühlen. Die vielfältigen Unterstützungsangebote können vor allem dann gelingen, wenn der Förderverein über ausreichend finanzielle Mittel verfügt. Mehr Informationen unter: <https://ffg-ismaning.de>



ALEXANDER VOLKMANN
UNSER MANN IN KAIRO

Große Klassenzimmer, weite, helle Flure geben Raum für entspanntes Lernen und Lehren.



EVA-MARIA BRAUN 29
LEHRERIN FÜR L, SW

Isgy: Schule mit Bach. Schule mit Offenheit. Schule mit familiärer Atmosphäre.



DR. ELISABETH BRUCKMAIER
LEHRERIN FÜR F, E, MU

Das junge Isgy bietet jedem in der Schulfamilie Raum, mitzugestalten.

Ask me anything /

is
GY

30

Was gefällt dir am besten an deiner neuen Schule?

Lukas, 6c Der Pausenhof und der Bach und manche Lehrer
Sarah, 5a Dass wir eine Kletterwand haben und oft draußen spielen

Wohin soll der nächste Schulausflug gehen?

Taryn, 6c In die Schokofabrik
Sascha, 6a Nach Kairo zu Herrn Volkmann

Was möchtest du einmal beruflich machen?

Aliya, 5a Ich möchte Fluglotsin im Tower werden
Christopher, 5b Astronaut oder Goldgräber in Australien
Freya, 5c Astronomin, Mathematikerin, Informatikerin

Was machst du am liebsten auf dem Schulhof?

Moritz, 5c Tipp-Kick spielen
Laura, 7a Mit Freunden ratschen oder am Bach auf der Treppe sitzen

Was fehlt dir noch am Isgy?

Carlo, 6c Die guten Noten
Klara, 5a Mehr Farbe im Gebäude und ein Schulhund

Welcher Lehrer hatte das beste Faschingskostüm?

Marcel, 7b Herr Naumann als Pinguin mit Krücken
Markus, 6c Frau Wollny als Muskelmann

Hast du eine Idee für eine gute AG?

Frida, 5c Lehrer-AG, da dürfen die Schüler die Lehrer unterrichten.
Fee, 6c Eine Mädchen-Hockeymannschaft
Muriel, 7c Robotik

Im Comic – welches Tier wäre Herr Martini?

Marlene, 7a Känguru (mit Brille und verrückter Krawatte)
Lara, 6c Der Löwe, weil es heißt, Löwen sind die Könige der Tiere
Josh, 5a Eine kluge Eule

Beschreibe die Stimmung am Isgy in einem Wort!

Helene, 6b Zusammenhalt
Luke, 6c Fröhlich
Nicolas, 5c Lebendig
Peter, 6c Isgytastisch

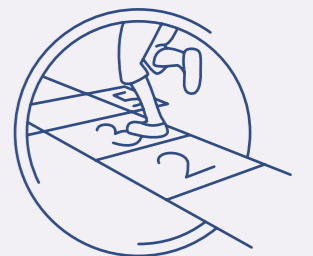
Dein Satz zum Isgy:

Maxim, 6c Haus am Bach ist der Krach
Laurin, 5d Ein Gymnasium wie kein anderes!
Lina, 5e Isgy – intelligent, super, großartig, yeah!
Felicia, 6a Das ist meine Schule!
Vroni, 7a Bleib so!

Danke für die tollen Antworten!

Ich spiele am liebsten
das 10-Schritte-Spiel.

Maxim, 6c



31

Erste Events /



TEAMWORK



MAI 2018 - LAUF DICH FIT



WIE VIEL FETT UND ZUCKER ENTHALTEN UNSERE LIEBLINGSLEBENSMITTEL? - EIN ERNÄHRUNGSPROJEKT IN DEN KLASSEN 5B, 5D UND 5E



UNSER TECHNIKER STEFAN AM WERK

32



RAMADAMA-AKTION - ISMANING RÄUMT AUF



PROFESSIONELL AUFGESTELLT FÜR DIE WAHL ZUM SCHÜLERSPRECHER: DIE WAHLBETEILIGUNG WAR MIT 98,5 % AUSSERORDENTLICH HOCH

DAS ISGY HÄLT VIELE WAHLANGEBOTE FÜR SCHÜLERINNEN UND SCHÜLER BEREIT: ZUM BEISPIEL 3-D-GRAFIK



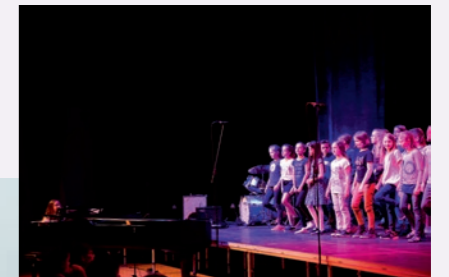
FRÜHJAHRSKONZERT 2018: SCHÜLERGRUPPEN UND LEHRKRÄFTE HABEN VIELE KREATIVE BEITRÄGE GELEISTET



DURCHPOWERN IM OLYMPIASTADION



PISTEN, POMMES, PULVERSCHNEE - EINE AUFREGENDE, ABER VIEL ZU KURZE WOCHE IM SKILAGER



Am Bau Beteiligte /



Bauherr

Gemeinde Ismaning
85737 Ismaning

Landkreis München
81541 München

Planung

Abbruchplanung

IB Baumann
83435 Bad Reichenhall

MR Architekten
85737 Ismaning

Architekt

Felix + Jonas Architekten GmbH
80469 München

Baugrunduntersuchung

Geol. Büro Dr. Behringer
81245 München

Bauphysik

PMI
82008 Unterhaching

Brandschutz

Kersken und Kirchner GmbH
81925 München

Haustechnik

Duschl Ingenieure GmbH & Co. KG
83026 Rosenheim

Immissionsschutzgutachten

C. Henschel Consult
Ingenieurgesellschaft mbH
85354 Freising

Instandsetzungskonzept

Tiefgarage
IG Prof. Dauberschmidt
& Vestner mbH
80637 München

Küchenplanung

KRK Planungs GmbH
94249 Bodenmais

Landschaftsarchitekt

Stautner + Schäf
80634 München

Projektsteuerung

Hitzler Ingenieure
80993 München

Prüfsachverständiger für Brandschutz

Seitz Ingenieur- und
Sachverständigen-gesellschaft mbH
81476 München

Prüfsachverständiger für Standsicherheit

ISP Scholz Beratende Ingenieure AG
81249 München

Sachverständiger Elektro

Prüfservice Ruhland
93482 Pemfling

Sachverständiger tech. Gebäudeausstattung

IKET GmbH
80997 München

Schadstoffuntersuchung

IGM
80637 München

Sicherheits-Gesundheits- Koordination

KSM Baumanagement GmbH
81243 München

Tragwerksplanung

Planungsgesellschaft Dittrich GmbH
80636 München

Vermessung Außenanlagen

IB Schlegel
80639 München

Vermessung Bestandsgebäude

BKR Ingenieurbüro GmbH
92442 Wackersdorf

Hochbau

Abbrucharbeiten / Demontage

Rizgar GmbH
80336 München

Abdichtung

Franz Sigl
85737 Ismaning

Abdichtung Tiefgarage

Walter Probst Bedachungen GmbH
82152 Planegg

Baufeereinigung

Ursus Gebäudereinigung GmbH
90489 Nürnberg

Baumeister

Holzmaier Bau GmbH
83093 Bad Endorf

Baustelleneinrichtung

BplusL Infra Log GmbH
09366 Niederdorf

Beschichtungen

FB-Technik Scheler GmbH
07973 Greiz

Bodenbeläge I

Waldkraiburger Fußbodentechnik
84478 Waldkraiburg

Bodenbeläge II

Schandert GmbH
14913 Jüterbog

Dachdecker

AK-Spenglertechnik
K. Antretter GmbH
83714 Miesbach

Estricharbeiten

Südestrich GmbH
85777 Fahrenzhausen

Fassadenarbeiten I

Alois Eder Tischlerei GmbH
94481 Grafenau

Fassadenbauarbeiten II

Ho-Fa-Lu Holz- &
Fassadenbau Ludwig GmbH
95183 Trogen

Fassadenarbeiten III

Maderspacher Bau- und
Möbelschreinerei
82467 Garmisch-Partenkirchen

Fassadenbau IV

Hillebrand Huber GmbH
82152 Krailling

Fliesenarbeiten

Fliesen Schwimmer e.K.
84036 Landshut

Gerüstbauarbeiten

Steinel Gerüstbau GmbH
83607 Holzkirchen

Hohlraumboden

Lindner AG
94424 Arnstorf

Innentüren

Appold Türelemente GmbH
97357 Prichsenstadt

Instandsetzung Tiefgarage

Implenia Instandsetzung GmbH
81379 München

Lose Möbliering

VS Verein. Spezialmöbelfabriken
GmbH & Co. KG
97941 Tauberbischofsheim

Malerarbeiten

Dekora GmbH
82054 Sauerlach

Natursteinarbeiten

Georg Meisinger
83024 Rosenheim

Rohrrahmentüren

Anton Wolf
97702 Münnerstadt

Schließanlage

Daimer GmbH-Türmanagement
85737 Ismaning

Schlosserarbeiten

Dunkhorst Metalltechnik
31600 Uchte

Schreiner I

Schreinerei Umgeher GmbH
83547 Babensham

Schreiner II

Franz Vilsmeier GmbH
84302 Eggenfelden

Sonnenschutz

Eidt GmbH
86165 Augsburg

Stahlbau I

AWN Metallbau GmbH
90431 Nürnberg

Stahlbau II

Vodde Maschinen- und
Metallbau GmbH
49451 Holdorf

Stahlbau III

Markus Dobmaier
85737 Ismaning

Trockenbau

Hillebrand Huber GmbH
82152 Krailling

WC-Trennwände

Kemmlit Bauelemente GmbH
72144 Dußlingen

Zimmerarbeiten

Frank Zimmerei und
Holzbau GmbH
80999 München

Haustechnik /

Technische

Ausstattung

Aktive Komponenten EDV

CC Communicate Consult GmbH
85229 Markt Indersdorf

Aufzüge

Schmitt+Sohn Aufzüge
GmbH & Co. KG
85748 Garching

Elektroinstallation

Kuhn Elektro Technik GmbH
80799 München

Fachklassenausstattung

Hohenloher Spezialmöbelwerk
Schaffitzel GmbH + Co. KG
74613 Öhringen

Gebäudeautomation

K+B E-Tech GmbH & Co. KG
93413 Cham

Heizungsarbeiten

Pritzl Haustechnik und
Anlagenbau GmbH
93444 Bad Kötzing

Küchenausstattung

Großküchentechnik GmbH
Schwarzbäcker
82362 Weilheim

Licht- und Medientechnik

Scheinwurf GmbH
81245 München

Lüftungsarbeiten

Feistl Lüftungs- und
Klimatechnik GmbH & Co. KG
84051 Essenbach

Multimediale Fachklassenausstattung

Wittler Visuelle
Einrichtungen GmbH
12349 Berlin

Photovoltaikanlage

Elektrotechnik Grünig
81249 München

Stilllegung Elektro

Elektro J. Schmid GmbH
85737 Ismaning

Stilllegung HLS

Fronius Haustechnik GmbH
85737 Ismaning

Technische Dämmung

Schmolke Isolierungen
Waltenhofen GmbH & Co. KG
87448 Waltenhofen

Außenanlagen

Hallertauer Landschaft
GmbH & Co. KG
84042 Mainburg

Danke an alle, die über viele
Jahre an die Vision des Ismaninger
Gymnasiums geglaubt und
zum Gelingen beigetragen haben!

is
GY



Impressum /

Herausgeber /

*Gemeinde Ismaning
Schloßstraße 2
85737 Ismaning
Tel. 089 / 960 900-0
rathaus@ismaning.de
www.ismaning.de*

Gestaltung /

*Zeichen & Wunder GmbH
www.zeichenundwunder.de*

Bildnachweis /

*Klaus Leidorf
Ursula Baumgart
Max Häusler
Robert Sprang
Felix + Jonas
Duschl Ingenieure
Stautner + Schäf
Florian Peljak
www.isgy.de*

Stand /

Oktober 2018

Auflage /

3000 Stück

