

JAHRESRÜCKBLICK ISMANING 2022



Gemeinde

Gemeinschaft

Gemeinwesen

www.ismaning.de





IMPRESSUM

Herausgeber

Gemeinde Ismaning
Schloßstraße 2
85737 Ismaning

Redaktion und Gestaltung

Stadtspiegel Verlag Garching

Fotos

Ursula Baumgart, Bezirk Oberbayern,
Foto Sexauer, Lothar Friese,
Gemeinde Ismaning, Max Häusler,
Michael Heinrich, Josephin Hermdorf,
Inlaicos, Landratsamt München,
Klaus Leidorf, Special Olympics World
Games 2023 Organizing Committee gGmbH,
Robert Sprang, Stadtspiegel Verlag,
Toponauten landschaftsarchitekturGesellschaft mbH,
Venus Architekten

Auflage

8.500 Exemplare

Druck

Gebr. Geiselberger GmbH Altötting



Liebe Ismaningerinnen und Ismaninger, sehr geehrte Damen und Herren,

das Jahr 2022 hat zunächst hoffnungsvoll begonnen. Unsere liebgewonnenen Traditionen kehrten peu à peu wieder in den Alltag zurück.

Im Februar 2022 wurde uns dann durch den russischen Angriffskrieg gegen die Ukraine deutlich vor Augen geführt, dass Frieden, Freiheit und Demokratie in Gefahr sind. Seit Beginn des Krieges sind mehrere Millionen Menschen auf der Flucht. Ismaning hat zahlreiche Flüchtlinge im Ort willkommen geheißen und unterstützt. Allen Bürgerinnen und Bürgern, allen Vereinen und Organisationen danke ich vielmals für die großartige Hilfsbereitschaft und Unterstützung. Unsere Ortsgemeinschaft lebt Solidarität eindrucksvoll vor.

Die Gemeinde konnte 2022 zahlreiche wichtige Projekte abschließen, weiterführen und anstoßen. Die Gemeinde baut seit vielen Jahren nachhaltig, klimaschonend und energieeffizient. Das zahlt sich heute aus!

Ismaning investiert seit vielen Jahren, um Energie und Wasser einzusparen und das Klima zu schützen. Unsere Gemeinde bietet mit dem Geothermie-Projekt seit über zehn Jahren eine klima- und umweltfreundliche Wärmeversorgung. Ismaning ist gut aufgestellt! Weitere Projekte werden in der seit nahezu drei Jahren bestehenden Kommission Klimaschutzstrategie angeschoben und auf den Weg gebracht.

Nach zwei Jahren Pause konnten lang ersehnte Feste und Begegnungen wieder geplant und gefeiert werden. Das haben wir auch getan. Auf vielen Veranstaltungen und Festen traf man sich wieder zwanglos und feierte gemeinsam.

Die größten Ereignisse des Jahres 2022 finden Sie in diesem Jahresrückblick. Viel Freude bei der Lektüre!

Herzlichst
Ihr

Dr. Alexander Greulich
Erster Bürgermeister

Inhaltsverzeichnis

Seite 6/7

Die Gemeinde sagt Danke!

Goldene Ehrenringe und weitere Auszeichnungen

Seite 8

Startschuss für das Technische Rathaus

Spatenstich am 21. September 2022

Seite 9

Ismaning hält zusammen

Engagement wird großgeschrieben

Seite 10/11

Ismaning radelt

Maßnahmen der fahrradfreundlichen Kommune

Seite 12

Wie neu – die frisch sanierte Osterfeldhalle

Nach umfangreichen Sanierungsmaßnahmen ist der Betrieb in der Osterfeldhalle wieder angelaufen

Seite 13

Wasser marsch

Das Hallenbad Ismaning öffnet wieder

Seite 14/15

Hege und Pflege – Ismanings Grünflächen

Große Anstrengungen und spannende Projekte für den Natur-, Arten- und Umweltschutz

Seite 16/17

Festtage im Jubiläumsjahr

Bauerntheater Ismaning: Freilichttheater und Schäfflertanz zum 100-jährigen Bestehen

Seite 18

Zurück zur geliebten Tradition

Ismanings Burschenverein stellt den neuen Maibaum auf

Seite 19

Kulturfest im Schlosspark

Drei Spätsommertage in Ismanings Mitte

Seite 20/21

Das Jahr der Jubiläen

Museen im Schlosspark feiern runde Geburtstage

Seite 22

Buntes Weihnachtstreiben auf dem Kirchplatz

Nach zwei Jahren Pause kehren Christkindmarkt und Höllengeister zurück

Seite 23

Seniorenleben in Ismaning

Welche zielgruppengerechten Angebote die Gemeinde ihren älteren Einwohnern bietet

Seite 24/25

Ein historisches Bauwerk

30 Jahre S-Bahn-Tunnel

Seite 26

Das digitale Rathaus

Ismaning erweitert das Angebot

Seite 27

Großartige Botschafter

Siegesfeiern und Ehrungen

Seite 28/29

Nachhaltigkeit und Klimaschutz

Ismanings Engagement für nachhaltige Projekte

Seite 30

Straßenbaustelle im Unterdorf

Kanalbau in sechs Metern Tiefe

Seite 31

Ismanings Kindertagesstätten

Hebauf in der Dorfstraße

Seite 32

Ein besonderes Jubiläum

Das BRK feiert seine 50-jährige Erfolgsgeschichte

Seite 33

Der Kernbachpark

Eine Naherholungsfläche für Ismaninger jeden Alters

Seite 34/35

Ausblick

Pläne und Vorhaben für 2023

Aus Gründen der besseren Lesbarkeit haben wir in der Broschüre bei Personenbezeichnungen und personenbezogenen Hauptwörtern die männliche Form verwendet. Entsprechende Begriffe gelten im Sinne der Gleichbehandlung grundsätzlich für alle Geschlechter. Die verkürzte Sprachform hat nur redaktionelle Gründe und beinhaltet keine Wertung.



Ehrenringträger: Luise Stangl und Rudi Essigkrug (Mitte) mit den Bürgermeistern Max Kraus und Dr. Alexander Greulich. Im Bild rechts: Johanna Hagn.

Die Gemeinde sagt Danke!

Goldene Ehrenringe und weitere Auszeichnungen

„Die Bedeutung der ehrenamtlichen Arbeit für unsere Gesellschaft im Großen wie im Kleinen kann gar nicht oft genug hervorgehoben und gewürdigt werden. Wir sind in Ismaning zu Recht stolz auf die vielen ehrenamtlich Tätigen in unseren Vereinen und Organisationen. Sie bewirken Großartiges, sie bestimmen und gestalten die hohe Lebensqualität unseres schönen Ortes maßgeblich mit.“, so Bürgermeister Dr. Alexander Greulich in seiner Festansprache im Sommer 2022 anlässlich der Ehrungsveranstaltung im Bürgersaal.

30 Jahre im Gemeinderat

Der Gemeinderat hat Luise Stangl, Johanna Hagn und Rudi Essigkrug den Goldenen Ehrenring der Gemeinde Ismaning für besondere Verdienste im kommunalen Ehrenamt verliehen.

In seiner Rede stellte Bürgermeister Dr. Greulich das damit verbundene außergewöhnliche ehrenamtliche Engagement der Ehrenringträger heraus, die dem Gemeinderat seit über 30 Jahren angehören.

20 Jahre im Gemeinderat

Gemeinderat Dr. Peter Aurnhammer wurde am selben Abend mit der Goldenen Ehrenmedaille der Gemeinde Ismaning für sein 20-jähriges kommunalpolitisches Engagement ausgezeichnet.

„Kommunalpolitische Arbeit ist ein unverzichtbarer Beitrag für die kommunale Selbstverwaltung. Sie ist wichtig und keineswegs selbstverständlich. Ich danke Ihnen allen, die Sie sich aktiv an unserem Gemeinwesen beteiligen und sich dafür ehrenamtlich

einbringen, von ganzem Herzen im Namen der Gemeinde.“, so Bürgermeister Dr. Greulich.

Verabschiedungen

Beim Festakt im Bürgersaal wurden die im Jahr 2020 ausgeschiedenen Mitglieder des Gemeinderats festlich verabschiedet.

Den Dank der Gemeinde für das Engagement von Andreas Sellmayr sen., der im März 2022 verstorben ist, hat Bürgermeister Dr. Greulich seiner Familie überbracht. Andreas Sellmayr war von 1996 bis 2020 Mitglied des Gemeinderats, 2016 wurde er mit der Goldenen Ehrenmedaille der Gemeinde ausgezeichnet.

Bürgermeister Dr. Greulich bedankte sich namens der Bürgerschaft und



Der Bürgermeister dankte Dr. Peter Aurnhammer für 20 Jahre Gemeinderatstätigkeit.

persönlich für das Engagement im kommunalen Ehrenamt bei den ausgeschiedenen Gemeinderäten Erna Christthaller (2002 – 2020), Josef Frey (2014 – 2020), Günter Glasner (2012 – 2020), Reiner Knäusel (1990 – 2003, 2014 – 2020) und Alexander Novakovic (2014 – 2020).

Verdienstmedaille in Bronze für Luise Stangl

Im Herbst 2022 wurde Luise Stangl zudem die Kommunale Verdienstmedaille in Bronze verliehen, eine Auszeichnung des Bayerischen Staatsministers des Innern, für Sport und Integration.

Umweltehrung für Helmut Meyer

Der Ismaninger Helmut Meyer hat sich in besonderer Weise ehrenamtlich um den Umwelt-, Natur- und Klimaschutz im Landkreis verdient gemacht.

Helmut Meyer erhielt die Umweltehrung des Landkreises München.



Seit 1991 führt Herr Meyer ehrenamtlich umfangreiche Untersuchungen zur Brutbiologie, der Populationsdynamik und zum Verhalten des Raufußkauzes in der Münchner Schotterebene durch. Dank seines Engagements konnte sich diese Eulenart erfolgreich stabilisieren.

Inklusionspreis für die Musikschule

„Wir sind Heimat – Vielfalt leben vor Ort“: Unter diesem Motto hat der Bezirk Oberbayern drei Initiativen mit dem Inklusionspreis 2022 ausgezeichnet, die ein wertschätzendes Miteinander aller Menschen ermöglichen und in den Bereichen Kultur, Umwelt, Natur und Mobilität Inklusion leben. Unsere Musikschule ist eine dieser drei. Wir sind mächtig stolz und gratulieren!



Vielfalt Leben vor Ort – die Musikschule erhält den Inklusionspreis.

Der Jury gefiel, dass die Musikschule ihr Unterrichtskonzept auf Schüler mit und ohne Einschränkungen inklusiv angepasst hat. Außerdem hat sie ein Netzwerk mit anderen Musikschulen in Bayern initiiert und damit ihre Idee in die Breite getragen. Nach dem Verständnis der Musikschule ist Inklusion

erreicht, wenn alle mitmachen dürfen, „wenn Nebeneinander zum Miteinander wird, wenn Ausnahmen die Regel sind und wenn es normal ist, verschieden zu sein!“.

Zukunftspreis für den Eine-Welt-Handel

„Verantwortung für die Zukunft übernehmen, sich für eine sozialere, umwelt- und klimafreundlichere Welt einsetzen – das sollte, ja das kann jeder Einzelne von uns tun.“, heißt es in der Pressemitteilung des Landkreises München.

Unter den Preisträgern des Zukunftspreises 2022 des Landkreises ist der Eine-Welt-Handel Ismaning, der in Kooperation mit der Katholischen Pfarrgemeinde St. Johann Baptist Ismaning

seit 1993 in unserer Gemeinde Produkte von Erzeugern aus der Dritten Welt verkauft.

Die Gemeinde Ismaning freut sich sehr über die Auszeichnung und die aktive Mitarbeit des EWH-Teams in der Steuerungsgruppe „Fairtrade-Town“.

Zukunftspreis für den Eine-Welt-Handel Ismaning: (von links) Landrat Christoph Göbel, Christine Riel, Liane Gmelch und Thomas Klesius.





Startschuss für den Bau des Technischen Rathauses.

Startschuss für das Technische Rathaus

Spatenstich am 21. September 2022

So schön das Ismaninger Schloss mit dem benachbarten Kutscherbau ist, bietet es doch nur ein begrenztes Platzangebot für die Mitarbeitenden der Gemeindeverwaltung. Um dem Bedarf an Arbeitsplätzen, die es selbstverständlich auch im Homeoffice gibt, für die mit den Aufgaben wachsende Belegschaft gerecht zu werden, sind einige Kollegen in Büros in Außenstellen untergebracht. Da auch diese Räumlichkeiten nicht mehr ausreichen, schafft bald ein zweiter Verwaltungsbau in direkter Nachbarschaft Abhilfe.

An der Erich-Zeitler-Straße entsteht zwischen Bürgersaal, Mittelschule und Hallenbad gerade ein barrierefreies dreigeschossiges Verwaltungsgebäude in Holz-Modul-Bauweise, das den Leitlinien für die Klimaschutzgemeinde Ismaning entspricht.

Im Juli 2020 hat sich der Gemeinderat für den Standort ausgesprochen, im September 2020 die Durchführung eines Verhandlungsverfahrens zur Architektenfindung beschlossen und im Januar 2021 die Architektenleistung vergeben. Danach wurde fleißig geplant.

Das alte Hortgebäude wurde im August 2022 abgebrochen. Im September war dann offizieller Baubeginn:

Baubeginn im Herbst 2022

Seit dem feierlichen Spatenstich am 21. September 2022 wird tüchtig an der Errichtung des Technischen Rathauses gearbeitet. So wird beispielsweise die Tiefgarage Ortsmitte um 15 Stellplätze erweitert. Dieser neue Teil der Tiefgarage dient statisch zugleich als erste Stütze für das Technische Rathaus.

Das Technische Rathaus bietet mit 1.200 Quadratmetern Nutzfläche Platz für rund 30 Mitarbeitende aus Bauverwaltung, EDV und Umweltamt. Neben klassischen Büros entstehen Gemeinschaftsräume und Räumlichkeiten für die Bürgerbauberatung sowie ein öffentlicher Aushangraum für Bebauungspläne.

Bürgermeister Dr. Greulich betonte in seiner Ansprache anlässlich des Spatenstichs, dass mit dem neuen Rathaus der Platz für Mitarbeitende geschaffen wird, der auch mit Homeoffice-Arbeitsplätzen schon lange gebraucht wird. Mit dem Gebäude werden bestmögliche Rahmenbedingungen geschaffen, die wiederum den Bürgern zugutekommen.

Die Fertigstellung ist im Sommer 2024 geplant.



Gelebter Zusammenhalt: Ismaning zeigt Herz.

Ismaning hält zusammen

Engagement wird großgeschrieben

Auf die Frage, warum Ismaning eine lebens- und liebenswerte Gemeinde ist, gibt es viele Antworten. Eine, die mit an oberster Stelle steht, ist die Bedeutung des bürgerschaftlichen Engagements, das in Ismaning seit Jahrzehnten gelebt wird. Wo immer Bedarf ist, stehen die örtlichen Vereine, die sozialen Einrichtungen und die Bürger der Gemeinde unterstützend zusammen. Besonders deutlich wird dieser Zusammenhalt immer dann, wenn Beistand, Hilfe und Unterstützung gebraucht werden.

Corona-Hilfe vor Ort

Auch wenn sich die pandemische Lage im vergangenen Jahr entspannte, hielt die Gemeinde ihre Schutzangebote aufrecht. So bestanden in 2022 zahlreiche Test- und Impfangebote im Ort, die von der Bevölkerung genutzt wurden. Ganz vorne in der Versor-

gungskette mit dabei: die Ismaninger Ärzte, Apotheken, die Mannschaft des BRK Ortsvereins und des mobilen Impfteams, die gemeinsam mit der Gemeinde die regelmäßigen Impfungen im Hillebrandhof ermöglichten.

Krieg in der Ukraine

Die ganze Welt stand unter Schock, als im Februar 2022 russische Truppen kriegerisch in die Ukraine einmarschierten. Millionen Menschen verließen ihre Heimat, um in anderen Staaten Schutz zu finden.

Ismaning hat die Menschen, die vor dem Krieg geflüchtet sind, im Ort willkommen geheißen. Die Gemeinde hat in Kooperation mit dem Landratsamt eine Koordinationsstelle geschaffen, um den Geflüchteten bestmöglich zu helfen. Fester Baustein der Flücht-

lingshilfe waren die immense Hilfsbereitschaft und Anteilnahme der Bürger. Zahlreiche Ismaninger stellten den Ukrainern privaten Wohnraum zur Verfügung, spendeten Geld oder unterstützten mit dringend notwendigen Sachspenden, brachten sich ehrenamtlich als Übersetzer ein und versuchten so gut es ging Beistand in dieser schweren Zeit zu leisten. Vereine initiierten Benefizveranstaltungen und Hilfsaktionen, um das erwirtschaftete Geld an die Ukraine zu spenden.

Der Krieg dauert nach wie vor an. Weiterhin wird auf allen Ebenen tatkräftig geholfen: in Kindertagesstätten, Schulen, den Verwaltungen, unseren Vereinen, Helferkreisen und Hilfsorganisationen.

Ismaning ist eine Gemeinde mit Herz. Hier hält man zusammen.



Radtour durch Ismaning:
Die AGFK-Kommission testet
die Fahrradfreundlichkeit.

Ismaning radelt

Maßnahmen der fahrradfreundlichen Kommune

Die Gemeinde Ismaning hat das Potenzial des Radverkehrs erkannt und fördert es seit Jahren. Dazu gehören u.a. die Fortschreibung des Radverkehrskonzepts, stetige Verbesserungen im Rahmen notwendiger

Sanierungen, eine durchgängige Beschilderung und die Vernetzung bestehender Routen sowie die Errichtung von Fahrradabstellanlagen und Reparaturstationen. Wesentlicher Baustein zur Verbesserung der Fahrradfreund-

lichkeit wird in der vom Staatlichen Bauamt Freising geplanten Sanierung der Ortsdurchgangsstraße gesehen.

Zum ersten Mal hat die Gemeinde Ismaning die AGFK-Zertifizierung „Fahrradfreundliche Kommune“ im Jahr 2014 erhalten. Dem Gebot der Fahrradfreundlichkeit ist sie seither treu geblieben und hat stetig mehr Anreize für Radfahrer geschaffen. Davon haben sich auch die Experten der AGFK bei der Rezertifizierung überzeugen können. Im Rahmen einer Bereisung im Sommer 2021 wurde Ismanings Radverkehrsstruktur ordentlich unter die Lupe genommen – mit positivem Ergebnis: im Januar 2022 erhielt die Gemeinde erneut den Titel „Fahrradfreundliche Kommune“.

Konkrete Maßnahmen

Seit 2019 gibt es das Förderprogramm zur umweltfreundlichen Mobilität, das sehr großen Anklang gefunden hat. Im Januar 2023 wurde das Programm angepasst.



Bayerns damalige Verkehrsministerin Kerstin Schreyer, MdL, und AGFK-Vorsitzender Matthias Dießl zeichnen Ismaning erneut aus.

Angebote gibt es auch für Ismaninger, die das Fahrrad nur gelegentlich nutzen. So kooperiert die Gemeinde mit ihren örtlichen Fahrradgeschäften, die den Bürgern kostenlos Lastenräder zur Ausleihe zur Verfügung stellen. Der Fuhrpark wurde im Jahr 2022 durch ein neues Transportrad erweitert.

Abgerundet wird das Fahrradangebot im Ort von den rund 100 MVG-Mieträdern an vierzehn Stationen allein in Ismaning. Zur Verbesserung dieses Angebots steht die Gemeinde im regelmäßigen Kontakt mit dem Landkreis und der MVG.

Für den Ausbau der Radinfrastruktur erfolgte am 23. September 2022 der Spatenstich für eine Radwegbrücke über die Isar zwischen dem Ortsteil Fischerhäuser und den Garchinger Forschungsinstituten. Das Bauvorhaben wird mit 80 Prozent der förderfähigen Kosten vom Freistaat Bayern bezuschusst. Die verbleibenden 20 Prozent werden anteilig vom Landkreis München sowie den Kommunen Ismaning und Garching getragen. Wenn der Bau planmäßig verläuft, können im Frühjahr 2024 die ersten Radler über die neue Brücke fahren.

Neben den größeren Maßnahmen tätigte Ismaning 2022 auch kleinere, dennoch wichtige Anschaffungen für den Radverkehr. Neu hinzu kamen eine Fahrradzahlstation auf dem S-Bahn-Grünzug, ein zweiter Schlauchautomat am S-Bahnhof sowie neue Fahrradbügel am Bahnhof und am Wasserturm.

Stadtradeln 2022

Fahrradförderung bedeutet auch, die Begeisterung für das umweltfreundliche Verkehrsmittel zu steigern. Am besten gelingt das in Gemeinschaft mit hohem Spaßfaktor. Ideal dafür eignet sich das jährlich stattfindende Stadtradeln. Bei ihrer 10. Teilnahme in Folge zählte die Gemeinde 27 aktive Teams mit 393 Teilnehmern, die an 21 Tagen ganze 86.150 Kilometer mit dem Rad gefahren sind. Ein wunderbares Ergebnis, das Ismaning den 5. Platz im Landkreisvergleich bescherte.

Ein fahrradfreundlicher Arbeitgeber

Zum Radeln werden auch die Mitarbeitenden der Gemeindeverwaltung motiviert. Nach erfolgreicher Aus-



Diensträder und Roller für die Beschäftigten der Gemeinde.



Spatenstich für die neue Isarbrücke zwischen Fischerhäuser und der TU Garching.



zeichnung zum „Fahrradfreundlichen Arbeitgeber“ im Herbst 2021, wurden zwei weitere Diensträder und ein Roller für Botenfahrten innerhalb der Arbeitszeit für die Rathausbelegschaft angeschafft. Passend dazu wurden die Abstellplätze am Kutscherbau überdacht, so dass die Räder nicht im Re-

gen stehen müssen. Weitere Fahrrad-Neuheit für die Gemeindemitarbeiter ist das Dienstrad-Leasing, welches seit Dezember 2022 angeboten wird. Zusätzliche Feierabend-Fahrradtouren steigern den kollegialen Zusammenhalt und beflügeln den Einsatz des Fahrrades.



Wie neu – die frisch sanierte Osterfeldhalle

Nach umfangreichen Sanierungsmaßnahmen ist der Betrieb in der Osterfeldhalle wieder angelaufen

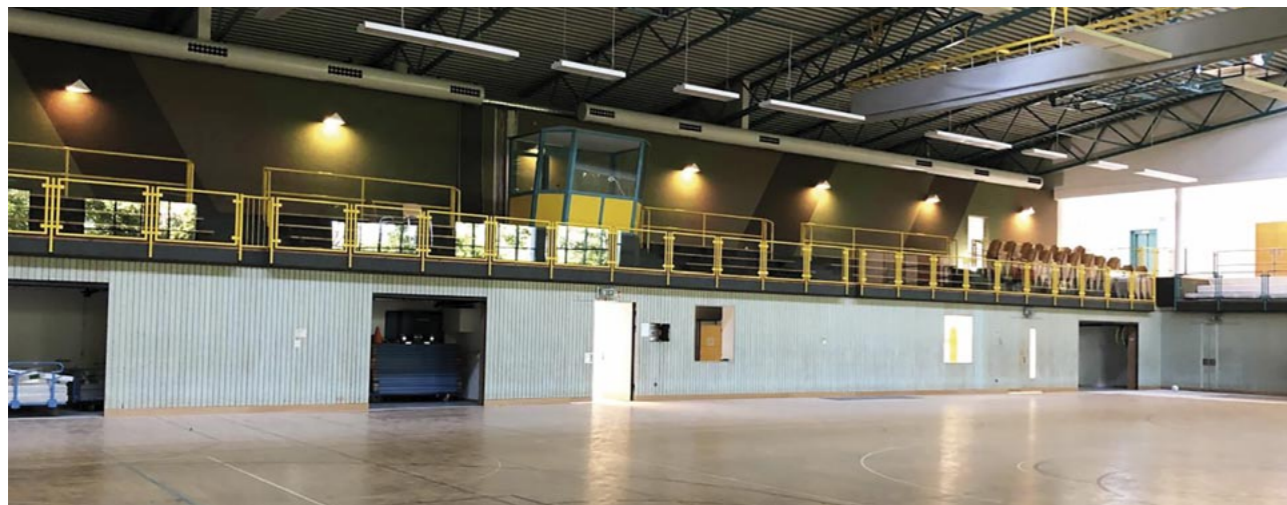
Die brandschutztechnische Sanierung der Osterfeldhalle konnte im Herbst 2022 abgeschlossen werden. In den vorangegangenen elf Monaten wurden die Flucht- und Rettungswege verbessert, eine flächendeckende Brandmeldeanlage installiert und die Lüftungsanlage brandschutztechnisch optimiert und erweitert.

Die Halle wurde an die Fernwärme angeschlossen und das Warmwasser wird nun dezentral an der Entnahmestelle erzeugt.

Um die Schließung möglichst kurz zu halten, wurden einzelne Gewerke parallel ausgeschrieben und vergeben. Durch Lieferprobleme bei den Elektro-

nik-Produkten, die für die Steuerung der Heizungs- und Lüftungsanlagen notwendig sind, hat sich die Wiederinbetriebnahme der Osterfeldhalle dann aber doch verzögert.

Seit dem 7. November 2022 ist die Osterfeldhalle wieder vollständig für den Schul- und Vereinssport nutzbar.



Wasser marsch

Das Hallenbad Ismaning öffnet wieder

Kompliziert, enttäuschend, ärgerlich und schwer verständlich – Adjektive, die die Baustelle im Hallenbad ziemlich gut beschreiben. Nach umfangreicher Sanierung, insbesondere im großen Becken, sind die Mängel nun weitgehend behoben. Nach den Faschingsferien wurde das Hallenbad nach zweijähriger Pause wieder geöffnet.

Zunächst wollte die Gemeinde die coronabedingte Schließung für notwendige Sanierungsmaßnahmen nutzen und Baumängel beseitigen. In diesem Rahmen waren Abbrucharbeiten im großen Becken nötig, die leider weitere Schäden am Beton und an den Wasser-Einstromdüsen verursachten. Diese Schwachstellen mussten in mehreren Schritten beseitigt werden.

Insgesamt musste der Estrich zwei Mal neu verlegt werden, da es immer wieder Probleme mit dem Material gab und das mangelhafte Werk nicht abgenommen werden konnte. Jeder Neuanlauf brachte gutachterliche Stellungnahmen mit sich. Ein Kraftakt, der personal- und kostenintensiv war.

Die Mängel sind mittlerweile weitgehend behoben. Der Gemeinderat hat im November 2022 die hohe Bedeu-

tung für den Schul- und Vereinssport, die Schwimmfähigkeit der Kinder in Ismaning und die Freizeitnutzung herausgestellt und sich auch nach wirtschaftlicher Betrachtung für die Aufnahme des Hallenbadbetriebes ausgesprochen. Die Schwimmbecken sind wieder mit Wasser befüllt, der Betrieb konnte nach den Faschingsferien wieder aufgenommen werden.

Die Saunagäste müssen sich noch gedulden, da sich der Gemeinderat in Zeiten der Energiekrise zunächst nur für die Öffnung der Wasserbecken ausgesprochen hat.





Am Eisweiher.

Hege und Pflege – Ismanings Grünflächen

Große Anstrengungen und spannende Projekte für den Natur-, Arten- und Umweltschutz

In der Gemeinde Ismaning werden Natur- und Umweltschutz seit jeher großgeschrieben. Seit Jahrzehnten werden öffentliche Räume mit großem personellen und finanziellen Aufwand gepflegt, gehegt und neu gepflanzt: Ausgleichs-, Ökokonto- und Biotopflächen werden bewirtschaftet, Bruthabitate geschützt sowie Boden- und Gewässerschutz aufwendig betrieben, um die Naturflächen auch für nachfolgende Generationen zu erhalten. Dabei bezieht die Gemeinde immer ihre Bürger mit in Aktionen zum Arten-, Natur- und Umweltschutz ein.

Drei Apfelbaum-Aktionen seit 2020

Die Gemeinde möchte mehr Bäume nach Ismaning holen und verschenkt daher einmal im Jahr Obstbäume an ihre Bürger. Die Apfelbaum-Aktion gibt

es bereits seit 2020. Auch in 2022 fand die Ausgabe wieder großen Anklang bei den Gartenbesitzern, so dass mittlerweile rund 340 Aktionsapfelbäume in Ismanings Hausgärten gepflanzt werden konnten. Ein toller Zugewinn für die ganze Gemeinde, denn die Bäume bieten vielen Tieren wertvolle Lebensräume und tragen zum Erhalt des Ortsbildes bei. Die Aktion wird 2023 fortgesetzt.

Artenreiche Blühflächen

In den vergangenen Jahren hat die Gemeinde über 2.000 Samentütchen mit heimischem Blühsaatgut für über 20.000 m² Gartenflächen ausgegeben; ein standortgerechtes Saatgut mit über 50 Kräutern und Gräsern, das mehrjährig aufgeht. Die örtlichen Landwirte haben mit dem Saatgut 20



Hektar Blühwiesen angesät, die Gemeinde weitere drei Hektar. Wenn das Saatgut wieder aussamen kann, blüht es viele Jahre. Deshalb gilt es jetzt, diese für die Natur wertvollen Pflanzen zu erhalten.

Weitere nützliche Tipps zum Natur- und Artenschutz für Zuhause hat die Gemeinde in einem Flyer zum Mitnehmen zusammengestellt.

Ramadama-Aktion

Die Schaffung ökologisch hochwertiger Flächen ist das eine, die Pflege das andere. Mit viel Engagement haben sich die Ismaninger an der seit Jahrzehnten bestehenden Aufräumaktion Ramadama beteiligt. Der Gedanke: mit vereinten Kräften räumen wir unsere Naturflächen auf. Was vor der Pandemie als eine Großaktion an einem Tag veranstaltet wurde, fand im Frühjahr 2022 im Rahmen vieler Einzelaktionen im Zeitraum von mehreren Wochen statt. 500 Bürger sowie Schulklassen und Kindergartengruppen haben mit angepackt und Ismaning flächendeckend gesäubert. Eine wunderbare Aktion, die im Frühjahr 2023 wieder als gemeinsame Aktion durchgeführt wird.



Mehrjährige Aussaat: Blühwiese in der Krautgartenstraße.



Mehr als 500 Teilnehmer waren bei der Ramadama-Aktion dabei.



Festtage im Jubiläumsjahr

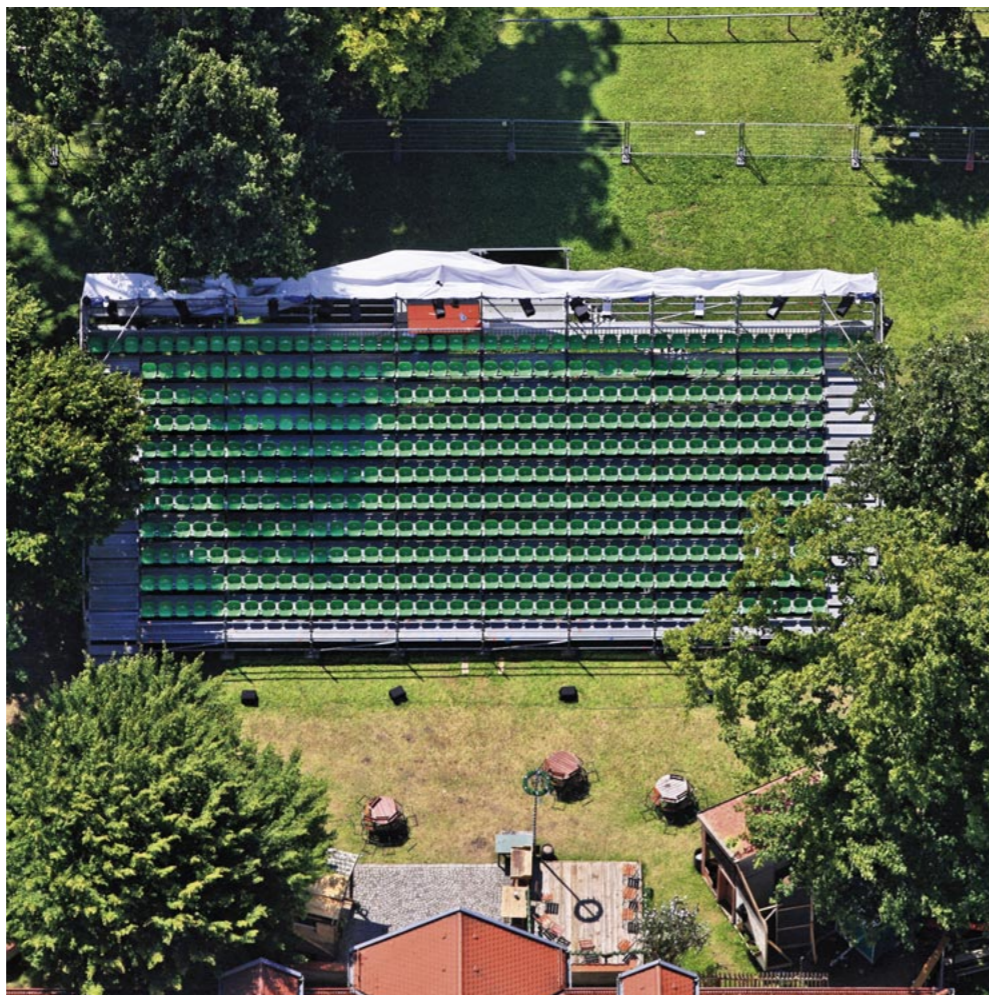
Bauerntheater Ismaning: Freilichttheater und Schöfflertanz zum 100-jährigen Bestehen

Das **Bauerntheater** Ismaning ist einer der älteren Vereine in der Gemeinde. Seit dem Gründungsjahr 1921 begeistert die Truppe ihr Publikum mit regelmäßigen Theateraufführungen.

Ein Blick in die Vereinschronik zeigt das beeindruckende Engagement der Mitglieder. Zur Aufführung eines Theaterstückes gehören jede Menge Schaffenskraft und Teamgeist. Eine Freilichtaufführung erfordert noch einiges mehr und so hat das Jubiläumsstück „Der Brandner Kaspar schaut ins Paradies“ dem Team viel Arbeit abverlangt.

Der eigentliche 100. Geburtstag des Vereins fiel auf das Jahr 2021; auch dieses besondere Jubiläum wurde mit dem Freilichttheater 2022 würdig nachgeholt. So verwandelte sich der zur Schlossanlage gehörende Hain im Sommer für mehrere Wochen in ein Freilichttheater mit einer Tribüne, die mehr als 400 Besuchern Platz bot. In den Pausen, vor und nach dem Theater wurden die Gäste an den Versorgungsständen bestens bewirtet.

Mit dem Stück hat das Bauerntheater seinem Publikum unterhaltsame und vergnügliche Stunden geschenkt. Ein besonderer Beitrag im Jahreskalender.



Auftritt der Ismaninger Schöffler

Eigentlich hatten die Schöffler im vergangenen Jahr Pause, denn traditionell wird nur alle sieben Jahre aufgetanzt. Im Jubiläumsjahr des Bauerntheaters, zu dem auch die Schöffler gehören, darf es dann aber doch auch einen außerplanmäßigen Auftritt geben.

Und den gab es als Besonderheit zum Abschluss der 100-Jahr-Feier des Vereins im Rahmen des Christkindlmarktes. Ein schöner Ausklang, der großen Anklang bei den Ismaningern gefunden hat.

Der nächste turnusmäßige Auftritt der Ismaninger Schöffler ist im Jahr 2026.

Zurück zur geliebten Tradition

Ismanings Burschenverein stellt den neuen Maibaum auf

Zum bayerischen Lebensgefühl gehören Traditionsfeste, die je nach Jahreszeit einen ganz besonderen Charakter haben. Pünktlich zum 1. Mai feierte Ismaning ein riesiges Fest, als am Kirchplatz ein neuer Maibaum aufgestellt wurde. Diese besondere Maifeier war eines der ersten großen Festivitäten nach mehr als zwei Jahren Pause.

Sehnsüchtig haben die Ismaninger auf ihren neuen Maibaum gewartet, denn der letzte, der 2016 aufgestellt wurde, musste bereits 2019 aus Sicherheitsgründen umgelegt werden.

Mit dem Aufstellen des Maibaums gehen für die Ismaninger Burschen stets arbeitsreiche Wochen zu Ende. Gefällt wurde der 31 Meter lange und knapp vier Tonnen schwere Baum bereits Ende 2021. Bis zum Transport nach Ismaning lag er zur Trocknung in einem Waldstück bei Hohenlinden.

Um dann aus dem Rohling einen Maibaum zu machen, folgen zahlreiche Arbeitsschritte: er wird gehobelt, geschliffen, weiß-blau gestrichen, die Figuren werden hergerichtet und montiert. Schließlich muss der Baum auch bewacht werden. Bis auf ein kleines Missgeschick ist es den Ismaninger Burschen gelungen, dass der Baum nicht außerhalb der Gemeindegrenze gekommen ist.

Das Aufstellen des Maibaums ist ein großes Fest in Ismaning, an dem sich die gesamte Ortsgemeinschaft beteiligt, es ist gepflegtes Brauchtum und ein gutes Stück Tradition.



Kulturfest im Schlosspark

Drei Spätsommertage in Ismanings Mitte

Einmal im Jahr verwandelt sich der Schlosspark Ismaning in ein gedecktes Lokal, das Gäste aus nah und fern zu Tisch bittet. An drei Tagen im Sommer schafft die Gemeinde Raum für ein geselliges Miteinander – in unmittelbarer Nachbarschaft zu den Kultureinrichtungen im Schlosspark. Das beliebte Kulturfest vereint damit Unterhaltung, Kunst, Kultur, Kulinarik und Gemeinschaft.

Die Besonderheit im vergangenen Jahr: zeitgleich konnten alle drei Kultureinrichtungen ihr persönliches Jubiläum feiern: 10 Jahre Schlossmuseum, 30 Jahre Kallmann-Museum und 40 Jahre Galerie im Schlosspavillon. Zu diesem Anlass war der Eintritt in die drei Museen mit exklusiven Ausstellungen frei. Auch die historischen Säle im Schloss konnten besichtigt werden.

Außerhalb der Kulturstätten wurde den Besuchern jede Menge Unterhaltung geboten. Musikalische Beiträge von Künstlern aus der Musikschule, vom Blasorchester Ismaning und vom Blechbläser Ensemble, ein Weißwurstfrühstück im Park in musikalischer

Begleitung der Band Boarisch Kraut, eine Performance der Ismaninger Goaischnalzer sowie viele Gelegenheiten auf kulinarische Entdeckungsreise zu gehen.

Für die kleinen Gäste gab es Mitmachspiele auf der Wiese, das Stelzentheater, ein Karussell und eine Museumsrallye.



Es war ein gelungenes Spätsommerfest rund um das Ismaninger Schloss, welches ohne die Unterstützung der vielen Akteure nicht möglich wäre. Dafür dankt die Gemeinde Ismaning allen Mitstreitern für ihr großes und leidenschaftliches Engagement!

30 Jahre Kallmann-Museum: (von links) Altbürgermeister und Vorsitzender des Stiftungsvorstands Michael Sedlmair, Landrat und Vorsitzender des Stiftungsrats Christoph Göbel, langjährige ehemalige Leiterin Gisela Hesse, Bürgermeister Dr. Alexander Greulich und Museumsleiter Rasmus Kleine.



Das Jahr der Jubiläen

Schlosspavillon Ismaning.

Museen im Schlosspark feiern runde Geburtstage

Eine schöne Zahlenreihe hatten die Kultureinrichtungen im Schlosspark im Sommer 2022 zu feiern. Seit gut zehn Jahren gehört das Schlossmuseum Ismaning zur „Museumsmeile im Schlosspark“; 30 Jahre bereichert das Kallmann-Museum Ismanings Kunst- und Kulturlandschaft; die Galerie im Schlosspavillon zeigt seit 40 Jahren Ausstellungen mit zeitgenössischer Kunst.

40 Jahre Galerie im Schlosspavillon

Nach umfangreichen Sanierungsarbeiten im Schlosspavillon öffnete im Sommer 1982 die erste der drei Kultureinrichtungen im Park. 40 Jahre lang führte Gisela Hesse, die 20 Jahre auch das Kallmann-Museum leitete, die Galerie. Sie kuratierte und organisierte mehr als 200 Ausstellungen. Im Sommer 2022 wurde der 40. Geburtstag mit einer Jubiläumsschau, die die Werke zahlreicher Künstler aus den vergangenen Jahrzehnten im Pavillon gezeigt hat, gefeiert.

Nach 30 Jahren Kallmann-Museum wird umgebaut

Nach seiner Eröffnung im Juli 1992 wird das Kallmann-Museum im Sommer 2023 umfassend modernisiert, erweitert und durchgängig barrierefrei. Schon von außen wird das neue Mu-



Das Kallmann-Museum nach dem Umbau visualisiert von Venus Architekten.

seum Akzente setzen. Im Außenbereich werden schattenspendende Bäume und ausreichend Sitzmöglichkeiten die Besucher zum Verweilen einladen. Innen wird das Museum modernisiert. Im Foyer wird ein neuer Aufenthaltsbereich mit kleinem Café entstehen. Der Innenhof wird überdacht. So entsteht eine neue Veranstaltungs- und Ausstellungsfläche von rund 100 m².

Die Haustechnik wird heutigen Standards angepasst, das Raumklima sowie die Beleuchtung werden optimiert. Ein Schwerpunkt liegt dabei auf einer nachhaltigen Energieerzeugung mittels Photovoltaik.

Zwei Kallmann-Preise in 2022

Der Berliner Künstler Chris Bierl erhielt für seine Auseinandersetzung mit dem Thema „Tier“ den Kallmann-Preis 2021. Seine Ausstellung „Mutual Adaption“ konnte pandemiebedingt erst im Januar 2022 gezeigt werden. Die Exponate setzten sich mit dem Verhältnis von Tieren und ihrer Umgebung sowie von Mensch und Landschaft auseinander.

Den Kallmann-Preis 2022 zum Thema „Portrait“ erhielt die Berliner Künstlerin Aneta Kajzer. Ihre Ausstellung „Fließende Wesen“ zeigte farbintensive Gemälde, die sich zwischen Figuration und Abstraktion bewegen.



Kallmann-Preis 2021: (von links) Dr. Alexander Greulich, Michael Sedlmair, Chris Bierl und Rasmus Kleine.



Kallmann-Preis 2022: (von links) Michael Sedlmair, Aneta Kajzer und Rasmus Kleine.

Leitungswechsel im Schlossmuseum

Zum Jahresende 2022 verabschiedete sich die langjährige Leiterin des Schlossmuseums Dr. Christine Heinz in den Ruhestand.

Mit dem Umzug der im ehemaligen Gärtnerhaus zuvor beheimateten Bibliothek in das Kultur- und Bildungszentrum Seidl-Mühle wurde vor mehr als zehn Jahren ausreichend Platz für ein eigenes ortsgeschichtliches Museum geschaffen. Dr. Christine Heinz hat die Dauerausstellung des Hauses konzipiert und seither mehrmals jährlich wechselnde Sonderausstellungen gezeigt. Als Orts- und Kreisheimatpflegerin bleibt sie der Gemeinde auch weiterhin erhalten.

Ihr Nachfolger in der Museumsleitung ist Dietrich Maurer, der schon aufgrund seiner Erfahrung als Abteilungsleiter der Dokumentation im Sammlungsmanagement des Deutschen Museums jede Menge Fachwissen mitbringt, mit seiner ersten Ausstellung „ausgesprochen bayerisch“ überzeugt hat und schon eine Menge Pläne für weitere hat.

Benefiz-Versteigerung zugunsten der Bürgerstiftung

Im Roten Saal des Schlosses wurden am 11. Dezember 2022 Gemälde und Grafiken aus Ausstellungen der Galerie im Schlosspavillon zugunsten der von Altbürgermeister Michael Sedlmair initiierten Bürgerstiftung versteigert.



Leitungswechsel im Schlossmuseum: (von links) Dietrich Maurer, Dr. Christine Heinz und Dr. Alexander Greulich.

Erfolgreiche Auktion zugunsten der Bürgerstiftung Ismaning (von links) Rasmus Kleine, Dr. Alexander Greulich, Dr. Christine Heinz und Michael Sedlmair.



Bei der Auktion, die von Dr. Christine Heinz und Rasmus Kleine geleitet wurde, kam ein Gesamterlös von 6.000 Euro für die Bürgerstiftung Ismaning zusammen. Das angesparte Vermögen der Stiftung ist zwischenzeitlich auf gut 280.000 Euro angewachsen.



Schauriger Besuch in Ismaning.

Buntes Weihnachtstreiben auf dem Kirchplatz

Nach zwei Jahren Pause kehren Christkindmarkt und Höllengeister zurück

Auf die 36. Auflage des Christkindlmarktes haben sich die Ismaninger schon gefreut. Nachdem die beliebte vorweihnachtliche Veranstaltung zwei Jahre in Folge abgesagt werden musste, war der Andrang groß. An den drei Tagen des zweiten Adventswochenendes wurde der Kirchplatz einmal mehr zum geselligen Treffpunkt.

Wie gewohnt wurden die Besucher von den örtlichen Vereinen und Einrichtungen bewirtet und unterhalten. Neben der kulinarischen Vielfalt standen jede Menge Basteleien und kleine Präsente zum Verkauf bereit. Das kulturelle Programm mit Nikolausauftritt, Puppenspiel und dem außerturnsmäßigen Schäfflertanz zum Abschluss des Bauerntheater-Jubiläums unterhielten das gesamte Publikum. Musikalische Einlagen gab es vom Blasorchester Ismaning, von der Jugendblaskapelle der Realschule Ismaning, von der Bläsergruppe der Musikschule, vom Männergesangsverein Ismaning sowie von den Kinderchören des Pfarrkindergartens, der Grundschule am Kirchplatz und der Waldorfschule.

Schauriger Besuch aus Passau

Furchteinflößend, faszinierend anzusehen und zwischenzeitlich auch liebevoll – so sind die Passauer Höllengeister am 17. Dezember 2022 in Ismaning erschienen, um hierzulande die Winterdämonen auszutreiben.

Dieser Brauch hat auch in Ismaning mittlerweile Tradition und soll dem bevorstehenden neuen Jahr einen guten und glücklichen Verlauf bringen. Groß und Klein waren vom Auftritt der niederbayerischen Perchtengruppe in ihren schaurigen Kostümen auf dem verschneiten und festlich beleuchteten Kirchplatz vollends begeistert.



Vorweihnachtlicher Treffpunkt – der Christkindlmarkt auf dem Kirchplatz.



Seniorenleben in Ismaning

Welche zielgruppengerechten Angebote die Gemeinde ihren älteren Einwohnern bietet

Ismaning ist eine lebenswerte Gemeinde für alle Generationen. Für die Senioren bieten Gemeinde, örtliche Vereine sowie gerontologische und geriatrische Einrichtungen zahlreiche Freizeit-, Beratungs-, Unterstützungs- und Pflegeangebote an.

Im Freizeitbereich sind neben den kulturellen, kreativen, kulinarischen und sportlichen Angeboten vor Ort, die vierteljährlich stattfindenden Erzählrunden, die der Hillebrandhof zusammen mit dem Gemeindearchiv organisiert, besonders beliebt. Die Themen für die Gesprächskreise, die in lockerer Atmosphäre geführt werden, stammen regelmäßig von den Teilnehmern der Runde.

Ebenso beliebt und wieder möglich in 2022 waren Seniorentreffs und bunte Festivitäten wie beispielsweise die Maidult oder die Seniorenweihnacht.

Aktionstag im Hillebrandhof für Senioren

Als „Demenzfreundliche Kommune“ führte die Gemeinde Ismaning gemeinsam mit ihren Netzwerkpartnern erstmalig einen Aktionstag „Selbstbestimmt und gesund alt werden“ im September 2022 im Haus der Senioren durch.

Der abwechslungsreiche Tag mit vielen Fachvorträgen, einem themenspezifischen Büchertisch der Gemeindebibliothek und zahlreichen Infoständen

der Alzheimergesellschaft München-Land, des AWO Betreuungsvereins, des AWO Seniorenzentrums Bürgerstift, der Fachstelle für pflegende Angehörige, des Hospizkreises Ismaning, des Kompetenzzentrums Barrierefreies Wohnen, der Nachbarschaftshilfe Ismaning sowie des Sozialpsychiatrischen Dienstes Bogenhausen/Region Nord-Ost, bot den Anwesenden jede Menge an Fachwissen und unterstützende Lebenshilfe für Betroffene.

Darüber hinaus konnten die Besucher an einem Demenzparcours teilnehmen, verschiedene Seniorenfahräder testen, vom Essen auf Rädern probieren, den Kreislauf beim Sitztanz in Schwung bringen und Inspiration in der Ausstellung „Alltagshilfen“ finden. Musikalische, tänzerische und schauspielerische Beiträge rundeten das Tagesprogramm fröhlich ab.

Ziel des Tages war die Vorstellung des breiten Unterstützungsangebots vor Ort sowie die Sensibilisierung zum Thema Demenz in der Gesellschaft.

Demenzfreundliche Gemeinde: Vorträge im Hillebrandhof.





Über zwei Kilometer lang: der Grünzug auf dem S-Bahn-Tunnel.

Ein historisches Bauwerk

30 Jahre S-Bahn-Tunnel

Als im August 1969 die Entscheidung fiel, den Münchener Flughafen von München-Riem in das Erdinger Moos zu verlegen, war auch Ismaning betroffen. Denn die seit 1909 bestehende Lokalbahnstrecke vom Ostbahnhof nach Ismaning sollte als S-Bahnlinie nach Ismaning verlängert werden.

Für ihr Vorhaben, die S-Bahn-Trasse unterirdisch verlaufen zu lassen, wurde Ende 1985 die „Bürgergemeinschaft für S-Bahntunnel e.V.“ gegründet. Rückenwind gab es von mehr als 6.000 Ismaningern (damals zwei Drittel der Wahlberechtigten), die sich in einer Unterschriftenaktion für den Tunnelbau aussprachen.

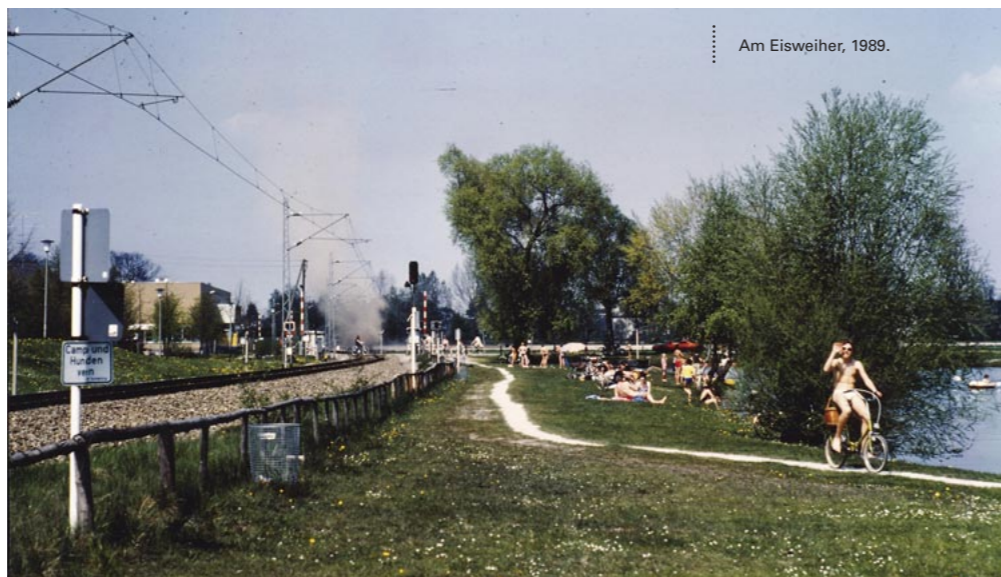
Der Weg der Bürgergemeinschaft zum Erfolg war lang und mühevoll.

Nachdem sich die Planungen für den neuen Flughafen verzögerten, wurde zunächst, anlässlich der Olympiade 1972, der Zugverkehr mit Endstation Ismaning in das neue Münchner S-Bahn-Netz integriert. Erst Mitte 1985 wurden die Pläne für den Bau des Flughafens München wieder aufgenommen. Damit waren auch die Planungen für den S-Bahn-Anschluss wieder aktuell.

Der bislang ebenerdig geplante Ausbau der Bahnstrecke hätte den Ort zerschnitten und erhebliche Lärm- und Verkehrsbelastungen zur Folge gehabt – eine derartige Einschränkung, die engagierte Ismaninger Bürger nicht akzeptieren wollten.



Noch oberirdisch: die S 3 mit Ismaning als Endstation.



Am Eisweiher, 1989.



Die Bahnhofsanlage Ismaning heute.



Bahnhof Ismaning 1986.

Drei Jahre nach deren Gründung war es endlich geschafft: Am 28. August 1989 begannen die Bauarbeiten für die Tunnelanlage; am 7. März 1992 fuhr der erste Zug durch den Ismaninger S-Bahn-Tunnel, der an diesem Tag auch feierlich eingeweiht wurde. Mit 27,85 Millionen Mark hat sich die Gemeinde an den Kosten beteiligt, seinerzeit die bislang größte Investition der Gemeinde Ismaning.

Als am 16. Mai 1992 der neue Großflughafen München seinen Betrieb aufnahm, war dies auch der Start für die neue S-Bahn-Flughafenlinie S 8 mit ihren blauen Wagons.

Heute ist es unvorstellbar, dass Ismaning durch eine zweigleisige oberirdische S-Bahn-Trasse durchschnitten wäre. Der S-Bahn-Tunnel ermöglicht eine moderne Verkehrsanbindung, ohne gewachsene Strukturen zu zerstören, und ist heute dank des Grünzugs völlig mit dem Ort verwachsen. Den Tunnel verdankt die Gemeinde den engagierten Bürgern, die sich in der damaligen Bürgergemeinschaft engagiert haben.

Am Bahnsteig erinnert eine der zehn Wandkeramiken an die Leistungen der Bürgergemeinschaft. Der Fuß- und Radweg auf dem S-Bahn-Tunnel wurde im Abschnitt zwischen Aschheimer Straße und Seidl-Kreuz-Weg nach Alfons Ostermaier, dem Initiator und

langjährigen Sprecher der Bürgergemeinschaft, benannt.

Im März 2022 feierten die Ismaninger das 30-jährige Jubiläum ihres S-Bahn-Tunnels. Ausstellungstafeln zur Geschichte „Wie sich die Ismaninger

Bürger ihren S Bahn-Tunnel erkämpften“ sind nach wie vor am Bahnhof zu sehen.

Wer sich tiefer einlesen möchte findet unter www.ismaning.de/s-bahn-tunnel weitere Informationen.

Die Geschichte zum S-Bahn-Tunnel – nachzulesen am S-Bahnhof (von links) Dr. Theo Baumann, langjähriger Mitstreiter in der damaligen Bürgergemeinschaft, und Bürgermeister Dr. Alexander Greulich.





Das digitale Rathaus

Ismaning erweitert das Angebot

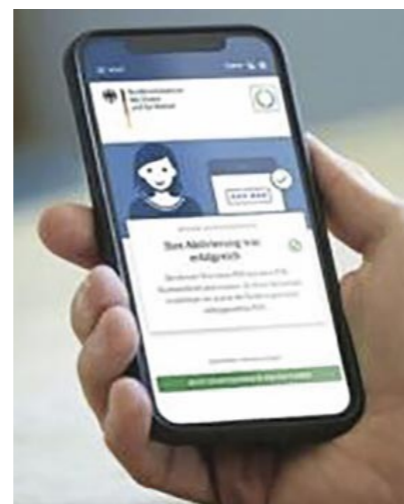
Den Antrag zur Briefwahl, die Einschreibung für die Kita oder die Anmeldung für eine Abfalltonne... eine Vielzahl von Verwaltungsleistungen kann rund um die Uhr bequem von zu Hause aus online vorgenommen werden.

Nach dem Onlinezugangsgesetz sollen bundesweit alle Verwaltungsleistungen elektronisch abgewickelt werden können. Der Freistaat Bayern hat zur Bündelung genau dieser e-services das BayernPortal geschaffen, in dem schrittweise die staatlichen und kommunalen Verwaltungsleistungen online für Bürger und Unternehmen bereitgestellt werden.

Auszeichnung zum Digitalen Amt

Ismanings Verwaltung ist mit der Digitalisierung ihrer Leistungen schon so gut vorangekommen, dass die Gemeinde im Februar 2022 den Titel „Digitales Amt“ vom Bayerischen Staatsministerium für Digitales erhalten hat.

Diese Auszeichnung dürfen bayerische Kommunen tragen, die mindestens 50 kommunale und zentrale Online-Verfahren im BayernPortal hinterlegt haben. Mittlerweile ist die Zahl in Ismaning auf 76 gestiegen.



Weitere Serviceangebote

Hinzukommen weitere digitale Tools, die die Gemeinde ihren Bürgern zur Verfügung stellt. Zu den meist genutzten Digitalangeboten gehören die gemeindlichen Webseiten, die Ismaning-App, die kostenfreie Videokonferenzplattform für private, geschäftliche und vereinsmäßige Zwecke, die Online-Terminvergabe für das Einwohnermeldeamt, das KITA PORTAL, die seit 2022 bestehenden Plattformen Matchingportal+ und das i-NET-Menue (die digitale Essensbestellung inklusive Bezahlungsfunktion für Kitas und Schulen) sowie die umfangreiche A-bis-Z-Liste mit Anträgen und Formularen auf ismaning.de, die die Gemeinde zum Teil selbst entwickelt hat.

Selbstverständlich ist, dass dabei Datenschutz und Datensicherheit einen hohen Stellenwert haben. Die Gemeinde hat neben der Auszeichnung „Digitales Amt“ auch das Siegel „Kommunale IT-Sicherheit“ erhalten.

ZU DEN
ONLINE-
LEISTUNGEN

DIGITALES AMT



Bayerisches Staatsministerium
für Digitales



Großartige Botschafter

Siegesfeiern und Ehrungen

Der Bekanntheitsgrad Ismaninger Vereine geht weit über die Ortsgrenzen hinaus und erreicht nicht selten den kompletten süddeutschen Raum. Einen derartigen Erfolg können die Vereine nur dann erfahren, wenn die Mitglieder dauerhaft mit voller Begeisterung und Schaffenskraft dabei sind. Besonders siegreich war das vergangene Jahr vor allem für die Ismaninger Sportler. Bei so vielen Plätzen auf den Siegerpodien gratulierte auch die Gemeinde und ehrte Sportler sowie ehrenamtlich Engagierte, die sich im Umfeld der Wettkämpfe verdient gemacht haben.

Ehrung Sportler:

- Katharina Kutscher, Bogenschützenclub Ismaning: 2. Platz Deutsche Meisterschaft 2021.
- Niklas Rimmelspacher, SV Solidarität, Kunstrad: 1. Platz Bayerische Meisterschaft 2021.
- Franz Richter, Gehörlosen Bergfreunde München, Tennis: 3. Platz Deutsche Gehörlosen-Tennismeisterschaft.
- Oliver Will, TSV Ismaning, Leichtathletik: 1. Platz Bayerische Meisterschaft 2021.
- Kirsten Walter (Spielerin) und Alexander Novakovic (Trainer), beide TSV Ismaning, Handball: 1. Platz Europameisterschaft 2021 im Beachhandball (Deutsche Nationalmannschaft).
- Vincent Aurnhammer, TC Ismaning: 1. Platz Bezirksjugendmeisterschaft Oberbayern München 2021.

Ehrung Mannschaften:

- TC Ismaning Herren: Dennis Bloemke, Nikola Boskov, Maximilian Homberg, Marko Krickovic, Jakob Schnaitter, Mark Wallner, Michael Weindl: 2. Platz Regionalliga Süd-Ost 2021.
- TC Ismaning U8: Vincent Aurnhammer, Lotta Gerhard, Maddox Fischer: 1. Platz Oberbayerische Meisterschaft 2021.



Kirsten Walter und Alexander Novakovic waren im Beachhandball international erfolgreich.

- TC Ismaning U10: Hanna Aurnhammer, Melanie Rola, Josefin Kresse, Franz Groth, Noyan Özkan, Paul Schoock, Piet Hoch: 2. Platz Oberbayerische Meisterschaft 2021 Midcourt.

Ein Jahr der großen Triumphe

2022 war für manche Ismaninger Mannschaften ein fantastisches Jahr, denn es gab riesige Sport-Erfolge zu feiern.

Ehrung Verdienste um den Sport:

- Wilhelm Wantosch, TC Ismaning: für ehrenamtliches Engagement in den Jahren 1993 bis 2002 und 2009 bis 2018.
- Eugen Bauer, TC Ismaning: für ehrenamtliches Engagement von 2001 bis 2018.
- Ernst Grube, TC Ismaning: für ehrenamtliches Engagement in den Jahren 2003 bis 2018 und 2019 bis 2021.
- Mitglieder des Küchenteams vom TSV Ismaning, Abteilung Handball: Renate Kellner, Carina Ilg, Petra Wittmann, Carolin Tiesler, Birgit Teschner, Marion Steinkohl, Doris Bayer, Margret Felsner.

Die Tennis-Herren des TC Ismaning haben sich den Aufstieg in die 2. Bundesliga hart erkämpft. Den Handballherren gelang der Einzug in die Bayernliga. Eine große Party gab es auch in Fischerhäuser, denn hier erreichten die Fußballer des SC Grüne Heide die Kreisliga. Kirsten Walter und ihr Trainer Alexander Novakovic waren Teil der Beachhandball-Nationalmannschaft, die mit dem Weltmeistertitel eine ganz besondere Ehrung mit nach Ismaning brachten.

Wir gratulieren!



Die Handballer bezogen ihre neue Halle und feierten gleich den Aufstieg in die Bayernliga.



Nachhaltigkeit und Klimaschutz

Ismanings Engagement für nachhaltige Projekte

Seit 2020 ist Ismaning Klimaschutzgemeinde. Seit Jahrzehnten engagiert sich die Kommune in vielen Formen für mehr Nachhaltigkeit und Klimaschutz. Besondere Anstrengungen übernimmt die Gemeinde für den Ausbau regenerativer Energiequellen, für die klima- und standortgerechte Aufforstung der Wälder, für eine umweltfreundliche Mobilität sowie für die Einsparung wertvoller Ressourcen in allen Bereichen des Lebens.

Schwerpunkt Energie

Wie sehr Deutschland noch immer von fossilen Energieträgern abhängig ist, spürten wir im vergangenen Jahr im Rahmen der Energiekrise. Wirtschaftliche und politische Neuordnungen versetzten den gesamten Energiemarkt in Aufruhr – der Wunsch nach Unabhängigkeit wurde immer lauter.

Auch im Ismaninger Rathaus, den Gemeindewerken oder den gemeindlichen Gesellschaften gab es eine Vielzahl von Anfragen.

Glücklicherweise konnte Ismaning auf lange zurückliegende Weichenstellun-

gen zurückgreifen. Das Programm der Gemeinde zur Förderung von Energie- und Klimaschutzmaßnahmen existiert schon seit 1992. In den vergangenen 30 Jahren wurden mehr als 1.500 Anträge mit einer Förder-summe von 1,8 Millionen Euro ausbezahlt.

Auch das Geothermie-Projekt besteht seit über zehn Jahren. Die Wärmeversorgung Ismaning versorgt ihre Kunden seit 2012 mit Erdwärme; mittlerweile sind es 1.600 Anschlüsse und ein über 70 Kilometer unterirdisch durch den Ort verlaufendes Leitungsnetz.



GWI-Haus in der Mayerbacherstraße.

Knapp 30 % des gesamten Stroms bezieht Ismaning aus Wasserkraft. Das ist durch die Beteiligung der Gemeinde an der Innkraft Bayern GmbH & Co.KG möglich. Auch drei Wasserkraftanlagen vor Ort liefern Ökostrom.

In Ismaning sind einschließlich der gemeindlichen Anlagen 350 Solaranlagen mit 5.000 m² Fläche zur Brauchwassererwärmung und Heizungsunterstützung sowie 400 Photovoltaikanlagen mit 8.300 kWp Leistung zur Stromproduktion installiert worden. Dadurch werden derzeit mehr als 1/10 des örtlichen Stromverbrauchs vor Ort produziert.

Die Gemeinde ist auch Mitglied der Energieallianz Bayern und damit am Betrieb dreier Windparks in der Oberpfalz und in Sachsen-Anhalt beteiligt.

Die Gemeinde Ismaning ist in vielen Bereichen aktiv: Gerade weil in der Vergangenheit bereits einige weitreichende Entscheidungen getroffen wurden, wird in einer Kommission (aus Mitgliedern des Gemeinderats und der Verwaltung in Zusammenarbeit mit dem ZAE Bayern, Bayerisches Zentrum für Angewandte Energieforschung e.V.) eine Klimaschutzstrategie für Ismaning erarbeitet. Ein Baustein dabei ist die Energiegewinnung aus regenerativen Quellen. Aktuell arbeitet die Gemeinde an einer Positivplanung für großflächige Photovoltaikanlagen wie der Wiederaufnahme der Verfahren für Windkraftanlagen vor Ort.



Geothermie-Energiezentrale in der Mayerbacherstraße.

Umstellung der Straßenbeleuchtung auf LED

Bekanntermaßen ist die klimafreundlichste aller Energien diejenige, die gar nicht erst verbraucht wird. Aus diesem Grund spielen Energieeinsparungen

eine Schlüsselrolle im Klimaschutz. 2022 rüstete Ismaning 1.462 Straßenleuchten auf modernste LED-Technik um. Das entspricht nahezu der kompletten Straßenbeleuchtung im Gemeindegebiet, die nun 72 Prozent des jährlichen Stromverbrauchs einspart. Das Projekt wurde vom Bundesumweltministerium gefördert.



Wasserkraftanlage an der Seidl-Mühle.



Straßenbaustelle im Unterdorf

Kanalbau in sechs Metern Tiefe

Im Bereich der Auenstraße, An der Fähre über die Garchinger Straße bis vor zur Schloßstraße mussten die Leitungen für die Wasserversorgung und die Abwasserentsorgung erneuert werden. Gerade die Schmutzwassersammelleitung, die über Schloß- und Garchinger Straße verläuft, war sanierungsbedürftig und an der Leistungsgrenze. Die Gesamtbaumaßnahme war kompliziert und verlangte allen Beteiligten einiges ab.

Das Gemeinschaftsprojekt der Gemeinde und Gemeindewerke startete im März 2021 mit der dringenden Erneuerung des Schmutzwassersammelkanals in der Garchinger und Schloßstraße sowie einem Teilstück, das über die Münchener Straße verläuft. Erschwerte Bedingungen für die Bauarbeiten ergaben sich durch die Lage des Kanals in einer Tiefe von bis zu sechs Metern.

Parallel zu der Erneuerung des Schmutzwasserkanals wurde in der Garchinger Straße sowie in der Auenstraße die bestehende Wasserleitung ertüchtigt.

Die Maßnahmen wurden abschnittsweise abgewickelt, damit die Grundstücke der Anlieger weiter erreichbar blieben.



Im November 2022 konnten die Bauarbeiten, die auch den Anliegen einiges abverlangt haben, mit dem Einbringen der Straßendeckschicht abgeschlossen werden.

Weitere Baumaßnahmen

Im Juni 2022 wurden der Kreisverkehr und ein Straßenteilstück der Robert-Bürkle-Straße saniert. Grund für die

Baumaßnahmen waren die Abnutzungen durch den Schwerlastverkehr. Nun wurde ein ultrafestes Baumaterial mit einer langen Aushärtezeit verwendet.

Vorher wurde die Robert-Bürkle-Straße im Abschnitt zwischen Max-von-Eyth- und Osterfeldstraße ausgebaut; einschließlich Straßenbeleuchtung, einem ostseitigen Gehweg und westseitigen Parkbuchten.



Ismanings Kindertagesstätten

Hebauf in der Dorfstraße

Die kinder- und familienfreundliche Gemeinde Ismaning ist besonders stolz auf die Vielzahl an modernen Kindertagesstätten im Ort. Sie tut aber auch einiges dafür. In den letzten Jahren sind neue Einrichtungen dazugekommen; 2022 wurde das Richtfest für die integrative Kindertagesstätte in der Dorfstraße 18 gefeiert.

Der Kindergarten Dorfstraße wurde im Oktober 1974 eingeweiht. Knapp 50

Jahre später erhält er ein zeitgemäßes Gesicht. Das Gebäude wird energetisch saniert, umgebaut und erweitert.

Im April 2022 war Richtfest und alle am Bau Beteiligten feierten gemeinsam auf der Baustelle. Im November konnten die Rohbauarbeiten abgeschlossen werden. Zum Jahresende, mit Fertigstellung der Pfosten-Riegel-Fassade einschließlich der Einglasung, war der Baukörper dicht.

Wenn alles planmäßig verläuft, können noch heuer 160 Kinder, davon 40 mit besonderem Förderbedarf, und 40 Mitarbeitende in das neue Haus einziehen.

Gebaut wird nachhaltig: die Außenfassade wird mit Holz verschalt, der neue Flachdachanbau wird begrünt, um Regenwasser zu binden und gleichzeitig das Gebäude zu kühlen. Bestehende Bäume bleiben erhalten und sind während der Bauarbeiten bestmöglich geschützt.

50 Jahre St. Johann Baptist

Den katholischen Kindergarten St. Johann Baptist gibt es seit 50 Jahren. Dieses besondere Jubiläum wurde im September 2022 gefeiert.

Unter den ersten Kindern, die den Pfarrkindergarten besuchten, war auch Bürgermeister Alexander Greulich, der nun zum Jubiläum gratulierte. Rechtzeitig zum runden Geburtstag ist der Kindergarten in der Unterföhringer Straße wieder bestens aufgestellt. Zwischenzeitlich war die Einrichtung für den Neubau des Kindergartens in Pavillons in der Taxetstraße ausquartiert. Der zweigeschossige Bau wurde 2018 eingeweiht. Der Kindergarten umfasst vier Gruppen und bietet bis zu 100 Kindern Platz.





Ein besonderes Jubiläum

Das BRK feiert seine 50-jährige Erfolgsgeschichte

Im Frühjahr 1972 gründeten Franz Karger, Robert Scharl, Werner Schmautz, Max Spitzweck und Gottfried Stronski den Sanitätszug Ismaning, der Anfang der 1990er Jahre durch Zusammenlegung mit der Frauenbereitschaft zur BRK Bereitschaft Ismaning wurde. 50 Jahre später feierte der Ortsverband sein Jubiläum mit einer eigens konzipierten Ausstellung zur Geschichte der Bereitschaft und des Sanitätsdienstes im Torfbahnhof, mit einem Festzug und einer gut besuchten Festveranstaltung im Bürgersaal. Anlässlich des Jubiläums wurde sogar ein Würfelspiel „Notfall in Ismaning“ von den

Mitgliedern entworfen, das über die Internetseite des Vereins bestellt werden kann.

Höhepunkt des Jubiläums war der Festsonntag am 8. Mai 2022. Nach einem gemeinsamen Weißwurstfrühstück versammelten sich die Festgäste zum Gottesdienst im Schlosspark mit Pfarrer Rainer M. Schießler. Im Anschluss lud der Ortsverband zu einem Festzug durch Ismaning ein, in dessen Zentrum die drei Blaublicht-Organisationen Rotes Kreuz, Feuerwehr und Polizei standen. Der beeindruckende Oldtimer-Konvoi präsentierte eine Reihe ehemaliger Einsatzfahrzeuge.



In der anschließenden Festveranstaltung gratulierten zahlreiche namhafte Gäste den Mitgliedern der BRK Bereitschaft Ismaning für ihr langjähriges ehrenamtliches Engagement.

„Das Rote Kreuz ist in Ismaning nicht mehr wegzudenken. Die Leistung, insbesondere das ehrenamtliche Engagement mit Sanitätsdiensten bei allen größeren Veranstaltungen im Ort und der an sieben Tagen die Woche rund um die Uhr ehrenamtliche Dienst der Helfer vor Ort, die bei medizinischen Notfällen in kürzester Zeit vor Ort sind, verdienen allerhöchsten Respekt.“, so Bürgermeister Dr. Alexander Greulich in seiner Ansprache.

Heute zählt der Ortsverband 145 ehrenamtliche Mitglieder, davon 22 Jungmitglieder unter 18 Jahren.

Herzlichen Glückwunsch und vielen Dank für den unermüdlichen Einsatz!



Der Kernbachpark

Eine Naherholungsfläche für Ismaninger jeden Alters

Die ehemals landwirtschaftlich bewirtschaftete Fläche zwischen Krautgartenstraße und Seidl-Kreuz-Weg, idyllisch am Kernbach gelegen, wird auch künftig von jeglicher Bebauung freigehalten und schrittweise zur Grünanlage aufgewertet.

Der Kernbachpark wird über mehrere Jahre hinweg als Naherholungsfläche für Ismaninger jeden Alters gestaltet. Bei der Umsetzung ist es der Gemeinde besonders wichtig, dass die vielen Freiflächen erhalten bleiben, die auch der Frischluftzufuhr zur Abkühlung des

Ortes dient. Aus diesem Grund werden Baumlanschaften an den Außenseiten des Parks angelegt. Die Grundidee des Vorhabens ist eine Aufwertung der zentrumsnahen Grünanlage, die Erholung, Freizeitgestaltung und ökologischen Charakter vereint. Der Planung liegt auch das bisherige Nutzerverhalten der Ismaninger zugrunde. So werden beispielsweise aus bisher entstandenen Trampelpfaden künftig Wege.

Die ersten Schritte der Umgestaltung wurden 2022 unternommen: erste Baumlanschaften an den Außenseiten des Parks wurden gepflanzt und die Abgrenzung zur verkehrsberuhigten Straße modelliert. Im nächsten Schritt soll ein Pumptrack, also eine speziell für Mountainbikes geschaffene Strecke, entstehen, Wege angelegt und zwei Brücken über den Kernbach gebaut werden.

Der Kernbachpark – ein erfreuliches Projekt, auf das sich die Ismaninger jeden Alters freuen können.





Volksfest in Ismaning: Festzug 2019.

Ausblick

Pläne und Vorhaben für 2023

Zu den großen Maßnahmen im laufenden Jahr gehören die Fertigstellung der integrativen Kindertagesstätte in der Dorfstraße und die Errichtung des Technischen Rathauses. Weitere Maßnahmen, wie die Erweiterung des Gymnasiums oder der Umbau des Kallmann-Museums nehmen erst richtig an Fahrt auf.

Für die Ortsgemeinschaft wird in diesem Jahr einiges geboten: so freuen wir uns ganz besonders auf das Ismaninger Volksfest im Mai und das Kulturfest rund um den Schlosspark im Juli. Zu den Höhepunkten in diesem Jahr zählen selbstverständlich auch die Host Town Tage im Juni, die zu den Special Olympics Weltspielen gehören.



Kallmann-Museum: Fassadenansicht.

Umbau des Kallmann-Museums

Im Sommer wird das Kallmann-Museum voraussichtlich für ein gutes Jahr schließen. Der beliebte Museumsbau im Schlosspark wird umfassend modernisiert und erweitert.

Der Innenhof wird überdacht und der Vorplatz neu gestaltet. Außerdem werden das Foyer, die Ausstellungsräume und die Haustechnik, insbesondere zur Verbesserung des Raumklimas, modernisiert, unter anderem mit nachhaltiger Energie aus Photovoltaik.

Atelierprogramm im Wasserschlösschen

Das Wasserschlösschen in der Kolomansau ist ein Schatz im Grünen, das ab diesem Frühjahr im Rahmen eines Atelierprogramms von der Gemeinde in Zusammenarbeit mit dem Kallmann-Museum an in Deutschland lebende bildende Künstler überlassen wird. Nach erfolgreicher Bewerbung können die Kunstschaffenden für eine Dauer von drei bis sechs Monaten dort wohnen und kreativ werden. Mit dem Atelierprogramm bekommt das Wasserschlösschen nun eine neue kulturelle Nutzung.

Volksfest und Kulturfest

Das Ismaninger Volksfest ist zurück! Vom 10. bis zum 14. Mai 2023 wird auf dem Gelände am Eisweiher gefeiert. Die Vorbereitungen laufen auf Hochtouren. Freuen Sie sich auf ein buntes Fest, das Vereinsleben, Tradition und geselliges Beisammensein miteinander vereint.



Im Mai heißt es wieder „Ozapft is“.

Atelierprogramm im Wasserschlösschen Ismaning.



Host Town: Ismaning freut sich auf die Delegation aus Neuseeland.

Im Sommer wird rund um den Schlosspark gefeiert. Das beliebte Kulturfest in der Schlossanlage findet vom 14. bis 16. Juli 2023 statt.

Ismaning ist Host Town

Im Juni findet das bislang größte, kommunale Inklusionsprojekt in der Geschichte der Bundesrepublik statt. In Berlin werden vom 17. bis 25. Juni die „Special Olympics World Games Berlin 2023“ ausgetragen. Die Weltspiele sind die größte inklusive Sportveranstaltung für Menschen mit geistiger und mehrfacher Behinderung.

Damit der Inklusionsgedanke im ganzen Land gelebt wird, findet unmittelbar im Voraus der Wettkämpfe das *Host Town Program* statt. Host Towns sind Partnerkommunen, die die Athleten und ihre Delegationen für ein paar Tage bei sich aufnehmen, mit ihnen gemeinsam trainieren und ihnen ein Stück Lokalkultur zeigen.



Im Landkreis München haben sich die Kommunen Garching, Gräfelfing, Ismaning, Oberhaching, Planegg, Taufkirchen und Unterföhring erfolgreich beworben. Ismaning darf zusammen mit Garching und Unterföhring vom 12. bis zum 15. Juni die Delegation aus Neuseeland mit 64 Athleten, Betreuern und Angehörigen empfangen. Nehmen Sie teil! Sie sind zum Mitfeiern herzlich eingeladen! Auch freiwillige Helfer werden gesucht – bringen Sie sich gerne als Volontär ein. Kontakt: inklusion@ismaning.de.

• **JAHRESRÜCKBLICK**
• **der Gemeinde Ismaning 2022**

• Schloßstraße 2
• 85737 Ismaning
• Tel.: 089 960900-0

• E-Mail: rathaus@ismaning.de
• Internet: www.ismaning.de

• **Öffnungszeiten Rathaus:**

• Montag – Freitag 8.00 – 12.00 Uhr
• Montagnachmittag 14.00 – 18.00 Uhr